



PROGRAM FUNKCJONALNO-UŻYTKOWY (PFU)

dla zadania:

„Remont Urzędu Stanu Cywilnego w Piekarach Śląskich przy ul. Bytomskiej 84”,

opracowany na podstawie Obwieszczenia Ministra Transportu, Budownictwa i Gospodarki Morskiej z dnia 10 maja 2013 r. w sprawie ogłoszenia jednolitego tekstu rozporządzenia Ministra Infrastruktury w sprawie szczegółowego zakresu i formy dokumentacji projektowej, specyfikacji technicznych wykonania i odbioru robót budowlanych oraz programu funkcjonalno-użytkowego (Dz. U. poz. 1129 z późn. zm.), zawierającego Rozporządzenie Ministra Infrastruktury z dnia 2 września 2004 r. w sprawie szczegółowego zakresu i formy dokumentacji projektowej, specyfikacji technicznych wykonania i odbioru robót budowlanych oraz programu funkcjonalno-użytkowego.

Nazwa nadana zamówieniu przez Zamawiającego	Remont Urzędu Stanu Cywilnego w Piekarach Śląskich przy ul. Bytomskiej 84
Adres obiektu budowlanego, którego dotyczy program funkcjonalno-użytkowy	Województwo: Śląskie Powiat: Piekary Śląskie Urząd Stanu Cywilnego Bytomska 84 41-940 Piekary Śląskie
Nazwa Zamawiającego oraz jego adres	Urząd Miasta Piekary Śląskie ul. Bytomska 84 41-940 Piekary Śląskie
Imiona i nazwiska osób opracowujących program funkcjonalno-użytkowy	Marek Stanek, Marta Krzyżanowska, Sławomir Kubanek, Marcin Franke, Marcin Wieczorek

SPIS ZAWARTOŚCI

- 1. STRONA TYTUŁOWA - 1**
- 2. CZĘŚĆ OPISOWA - 6**
 - 2.1. Opis ogólny przedmiotu zamówienia - 6
 - 2.1.1. Charakterystyczne parametry określające wielkość obiektu i zakres robót budowlanych - 6
 - 2.1.2. Aktualne uwarunkowania wykonania przedmiotu zamówienia - 9
 - 2.1.3. Ogólne właściwości funkcjonalno-użytkowe - 9
 - 2.1.4. Szczegółowe właściwości funkcjonalno-użytkowe - 10
 - 2.2. Opis wymagań zamawiającego w stosunku do przedmiotu zamówienia - 10
 - 2.2.1. Cechy obiektu dotyczące rozwiązań budowlano-konstrukcyjnych i wskaźników ekonomicznych - 10
 - 2.2.2. Warunki wykonania i odbioru robót budowlanych – wymogi ogólne - 20
- 3. CZĘŚĆ INFORMACYJNA - 28**

KLASYFIKACJA WG SŁOWNIKA CPV

A. Klasyfikacja prac projektowych

Dział:

71000000-8 Usługi architektoniczne, budowlane, inżynieryjne i kontrolne

Grupy:

71200000-0 Usługi architektoniczne i podobne

71300000-1 Usługi inżynieryjne

Klasy:

71220000-6 Usługi projektowania architektonicznego

71320000-7 Usługi inżynieryjne w zakresie projektowania

Kategoria:

71221000-3 Usługi architektoniczne w zakresie obiektów budowlanych

B. Klasyfikacja robót budowlanych

Dział:

45000000-7 Roboty budowlane

Grupy:

45100000-8 Przygotowanie terenu pod budowę

45200000-9 Roboty budowlane w zakresie wznoszenia kompletnych obiektów budowlanych lub ich części oraz roboty w zakresie inżynierii lądowej i wodnej

45300000-1 Roboty instalacyjne w budynkach

45400000-1 Roboty wykończeniowe w zakresie obiektów budowlanych

Klasy:

45110000-1 Roboty w zakresie burzenia i rozbiórki obiektów budowlanych; roboty ziemne

45230000-8 Roboty budowlane w zakresie budowy rurociągów, linii komunikacyjnych i elektroenergetycznych, autostrad, dróg, lotnisk i kolei; wyrównywanie terenu

45220000-5 Roboty inżynieryjne i budowlane

45310000-3 Roboty instalacyjne elektryczne

45320000-6 Roboty izolacyjne

45330000-9 Roboty instalacyjne wodno-kanalizacyjne i sanitarne

45350000-5 Instalacje mechaniczne

45410000-4 Tynkowanie

45420000-7 Roboty w zakresie zakładania stolarki budowlanej oraz roboty ciesielskie

45430000-0 Pokrywanie podłóg i ścian

45450000-6 Roboty budowlane wykończeniowe pozostałe

45310000-3 Roboty instalacyjne elektryczne

45440000-3 Roboty malarskie i szklarskie

Kategorie:

45111300-1 Roboty rozbiórkowe

45442100-8 Roboty malarskie

45432111-5 Kładzenie wykładzin elastycznych

45421000-4 Roboty w zakresie stolarki budowlanej

45421141-4 Instalowanie przegród

45311000-0 Roboty w zakresie okablowania oraz instalacji elektrycznych

45316000-5 Instalowanie systemów oświetleniowych i sygnalizacyjnych

- 45311100-1** Roboty w zakresie okablowania elektrycznego
- 45311200-2** Roboty w zakresie instalacji elektrycznych
- 45315700-5** Instalowanie stacji rozdzielczych
- 45315300-1** Instalacje zasilania elektrycznego
- 45315600-4** Instalacje niskiego napięcia
- 45314200-3** Instalowanie linii telefonicznych
- 45314300-4** Instalowanie infrastruktury okablowania
- 45312100-8** Instalowanie przeciwpożarowych systemów alarmowych
- 45312200-9** Instalowanie przeciwwłamaniowych systemów alarmowych
- 45332200-5** Roboty instalacyjne hydrauliczne
- 45332300-6** Roboty instalacyjne kanalizacyjne
- 45332000-3** Roboty instalacyjne wodne i kanalizacyjne
- 45331220-4** Instalowanie urządzeń klimatyzacyjnych
- 45331100-7** Instalowanie centralnego ogrzewania
- 45331200-8** Instalowanie urządzeń wentylacyjnych i klimatyzacyjnych

2. CZĘŚĆ OPISOWA

2.1. Opis ogólny przedmiotu zamówienia

Przedmiotem zamówienia jest wykonanie zadania w systemie zaprojektuj i wybuduj dla przedsięwzięcia pn: „Remont Urzędu Stanu Cywilnego w Piekarach Śląskich przy ul. Bytomskiej 84” i swym zakresem obejmuje częściowy remont piwnicy, kompletny remont parteru, kompletny remont schodów zewnętrznych i wewnętrznych budynku, częściowy remont piętra w budynku Urzędu Stanu Cywilnego. Wykonawca zaprojektuje i wykona roboty budowlane dla wszystkich elementów zadania w stanie wolnym od wad i usterek. Przedmiot zamówienia obejmuje opracowanie kompletnej dokumentacji projektowej dla przedmiotowego zadania oraz uzyskanie zgłoszeń, decyzji, opinii, pozwoleń, warunków, uzgodnień, odbiorów i zatwierdzeń wynikających z zakresu przedmiotu zamówienia, PFU, WWIORB, Umowy, SIWZ i załączników do tych dokumentów. Dokumentacja projektowa wymaga pisemnego zaakceptowania przez Zamawiającego. Dokumentacja projektowa będzie uwzględniać rozwiązania aranżacyjne przedstawione w Załączniku nr 4. do PFU. Przedmiot zamówienia obejmuje także wykonanie kompletnych robót budowlanych, zakup i montaż wyposażenia, urządzeń i sprzętów zgodnie z PFU, WWIORB, Umowy, SIWZ i załącznikami do tych dokumentów, w zgodzie z obowiązującymi przepisami prawa, normami i sztuką budowlaną.

2.1.1. Charakterystyczne parametry określające wielkość obiektu i zakres robót budowlanych

Budynek Urzędu Stanu Cywilnego został wybudowany na przełomie lat sześćdziesiątych i siedemdziesiątych w technologii mieszanej. Graniczy on bezpośrednio z jedną ze ścian z budynkiem Urzędu Miasta. Budynek ma jedną kondygnację podziemną i cztery nadziemne (Urząd Stanu Cywilnego zajmuje dwie kondygnacje nadziemne i piwnicę). Budynek w gminnej ewidencji zabytków.

Numer ewidencyjny działki:	254/45
Własność:	Gmina Piekary Śląskie
Kubatura budynku:	ok. 2500 m ³
Powierzchnia zabudowy:	ok. 156,5 m ²
Powierzchnia użytkowa:	ok. 470,0 m ²

Podstawowe parametry:

Piwnice:

Powierzchnia użytkowa:	ok. 121,6 m ²
Kubatura:	ok. 340,50 m ³

Parter:

Powierzchnia całkowita:	ok. 125,91 m ²
Kubatura:	ok. 402,8 m ³

2.1.1.1. Zakres prac projektowych

Zakresem prac projektowych jest opracowanie kompletnej dokumentacji projektowej, oraz innych dokumentów wymaganych obowiązującymi przepisami prawa w tym Prawa budowlanego, wraz z uzyskaniem prawomocnego pozwolenia na budowę / dokonania prawomocnego zgłoszenia robót niewymagających pozwolenia na budowę przyjętego bez protestu przez właściwy organ (PNB/ZR) - jeżeli pozwolenie lub zgłoszenie będzie wymagane - zgodnie z obowiązującymi przepisami prawa, w szczególności Prawa budowlanego, i obejmuje wykonanie:

- koncepcji uzgodnionej i zaakceptowanej przez przedstawiciela Zamawiającego (koncepcja wymaga pisemnego i pozytywnego zatwierdzenia przez przedstawiciela Zamawiającego przed rozpoczęciem prac projektowych i robót budowlanych) – 1 egzemplarz dla Zamawiającego w wersji papierowej i elektronicznej edytowalnej utrwalonej na nośniku elektronicznym,
- projektu budowlanego wraz z jego wszelkimi elementami składowymi zgodnie z przepisami prawa w szczególności Prawa budowlanego (w przypadku konieczności uzyskania prawomocnego pozwolenia na budowę), a w przypadku zgłoszenia robót nie wymagających pozwolenia na budowę - dokumentacja projektowa niezbędna do dokonania takiego zgłoszenia robót zgodnie z przepisami prawa w szczególności Prawa budowlanego. Dokumentacja

projektowa niezależnie od formy i zawartości, wymaga pisemnego pozytywnego zatwierdzenia przez przedstawiciela Zamawiającego przed złożeniem wniosku o pozwolenie na budowę lub przed złożeniem zgłoszenia robót i przed rozpoczęciem robót budowlanych – 1 egzemplarz dla Zamawiającego w wersji papierowej i elektronicznej edytowalnej utrwalonej na nośniku elektronicznym; W przypadku braku konieczności uzyskania pozwolenia lub zgłoszenia Zamawiający oczekuje dokumentacji wykonawczej charakteryzującej wykonanie robót budowlanych,

- innych opracowań projektowych i dokumentów wynikających z obowiązujących przepisów prawa w szczególności Prawa budowlanego i norm oraz zapisów PFU, WWIORB, Umowy niezbędnych do realizacji, zakończenia i użytkowania przedmiotu zamówienia oraz uzyskania prawomocnego pozwolenia na budowę lub skutecznego dokonania zgłoszenia robót nie wymagających pozwolenia na budowę – jeżeli będą wymagane - a także uzyskania prawomocnego pozwolenia na użytkowanie lub dokonania zgłoszenia zakończenia robót przyjętego przez organ bez protestu – jeżeli będą wymagane – po 1 egzemplarzu dla Zamawiającego w wersji papierowej i elektronicznej edytowalnej utrwalonej na nośniku elektronicznym,
- uzyskanie prawomocnej decyzji o pozwoleniu na budowę / przygotowanie i złożenie zgłoszenia robót nie wymagających pozwolenia na budowę wraz z uzyskaniem zaświadczenia o braku sprzeciwu na prowadzenie robót budowlanych z właściwego organu architektoniczno-budowlanego - jeżeli będą wymagane zgodnie z obowiązującymi przepisami prawa - 1 egzemplarz dla Zamawiającego w wersji papierowej i elektronicznej edytowalnej utrwalonej na nośniku elektronicznym,
- uzyskanie prawomocnego pozwolenia na użytkowanie / dokonanie skutecznego zgłoszenia zakończenia robót przyjętego przez właściwy organ bez protestu – jeżeli będą wymagane.

Wykonawca w ramach niniejszego przedmiotu zamówienia wykona i pozyska wszelkie niezbędne uzgodnienia, warunki, materiały wyjściowe, rzuty, mapy, zgody, inwentaryzacje, decyzje, zgłoszenia, uzgodnienia branżowe itd. niezbędne do kompletnego wykonania prac projektowych oraz kompletnego wykonania i ukończenia robót budowlanych umożliwiających prawidłowe i zgodne z przepisami prawa oraz normami użytkowanie przedmiotu umowy. Wszelkie czynności i koszty związane z opracowaniem kompletnej dokumentacji projektowej i uzyskaniem prawomocnego pozwolenia na budowę / dokonania zgłoszenia robót nie wymagających pozwolenia na budowę przyjętego przez organ bez protestu – jeżeli będzie wymagane, wraz z pozostałymi czynnościami i dokumentacjami opisanymi lub wynikającymi z PFU, WWIORB i Umowy oraz załączników do tych dokumentów, zawierają się w niezmiennym wynagrodzeniu ryczałtowym i nie podlegają odrębnemu lub dodatkowemu rozliczeniu.

2.1.1.2. Zakres zasadniczych robót budowlanych przewidzianych do wykonania

Zakres robót budowlanych obejmuje kompleksowe wykonanie wszelkich prac budowlanych - zaprojektowanych przez wykonawcę - w zakresie robót przygotowawczych, rozbiórkowych, konstrukcyjnych, montażowych, ogólnobudowlanych, instalacyjnych, dostawy i montażu wyposażenia oraz urządzeń oraz robót wykończeniowych, niezbędnych do wykonania i ukończenia inwestycji, zapewniając stworzenie obiektu w pełni funkcjonalnego i przygotowanego do eksploatacji i obejmuje:

Branża budowlana

- kompleksowy remont strefy obsługi klienta (pomieszczenie nr 07), zamurowanie okna, odtworzenie elewacji, częściowe wyburzenie ściany z montażem niezbędnego(ych) elementu(ów) konstrukcyjnych zastępujących wyburzoną ścianę (Zamawiający wymaga w pierwszej kolejności aby przewidzieć słup w świetle nowego otworu, umożliwiający lokalizację biurek bezpośrednio przy oknie podawczym i ladzie oraz likwidację fragmentu ściany przy oknie podawczym), poszerzenie otworu drzwiowego, ewentualna wymiana nadproży i montaż nowych drzwi opaskowych, montaż nowej lady i nowego okna podawczego z opaską (okno umożliwiające kontakt z petentem, okno do obsługi petenta), okno podawcze wyposażone w roletę antywłamaniową sterowaną elektrycznie i spełniającą wymogi p.poż., nowe okładziny podłóg z wykładzin PVC zgrzewalnych antyelektrostatycznych o podwyższonej odporności na ścieranie z przygotowaniem podłoża (wylewki), montaż nowego sufitu podwieszanego (płyta typu G-K pełna) z uformowaniem szczeliny (odsunięcia), wykonanie nowej ściany wydzielającej pomieszczenie od strony klatki schodowej i hallu głównego, nowa aranżacja pomieszczeń zgodnie z Załącznikiem nr 4 do PFU,
- kompleksowy remont pomieszczeń nr 03 i 04, poszerzenie otworów drzwiowych z ewentualną wymianą nadproży i montaż nowych drzwi opaskowych, nowe powierzchnie podłóg z wykładziny PVC zgrzewalnych antyelektrostatycznych o podwyższonej odporności na ścieranie z przygotowaniem podłoża (wylewki), montaż nowego sufitu podwieszanego (płyta typu G-K

- pełna) z uformowaniem szczeliny (odsunięcia), nowa aranżacja pomieszczeń zgodnie z Załącznikiem nr 4 do PFU,
- kompleksowa likwidacja (rozbiórka) wszystkich palnych okładzin ściennych (pomieszczenie nr 02 plus cały bieg schodowy do piwnicy i na piętro), a w ich miejsce naprawa i wyrównanie (wymiana) tynków istniejących, wykonanie nowego tynku dekoracyjnego typu stiuk wenecki użyłony imitujący marmur w kolorze alabastru nawiązującego do posadzki w hollu głównym, sufit wyrównać i pomalować, zachować gzymsy ozdobne, nowa aranżacja pomieszczeń zgodnie z Załącznikiem nr 4 do PFU,
 - kompleksowy remont istniejącego pomieszczenia sanitarnego z dostosowaniem go dla osób niepełnosprawnych (pomieszczenie nr 06), nowa aranżacja pomieszczeń zgodnie z Załącznikiem nr 4 do PFU. Poszerzenie otworu drzwiowego wraz z ewentualną wymianą nadproży i montaż nowych drzwi opaskowych, nowe glazury ścienne i podłogowe nawiązujące do posadzki hallu głównego, montaż wyposażenia, urządzeń sanitarnych i armatury, zapewnić wentylację pomieszczenia, dostawa i osadzenie lustra klejonego,
 - kompleksowe przemalowanie ścian i sufitów w strefach robót instalacyjnych,
 - montaż nowych drzwi p.poż. do pomieszczeń archiwum w piwnicy, obejmuje także parter z klatką schodową i piwnice w otwartej strefie klatki schodowej bez pomieszczeń archiwum,
 - kompleksowy remont pomieszczenia gospodarczego na parterze (pomieszczenie nr 05) wraz z wyposażeniem, nowa aranżacja pomieszczeń zgodnie z Załącznikiem nr 4 do PFU,
 - wykonanie kompleksowego remontu i wyrównania tynków wewnętrznych w pomieszczeniach 02, 03, 04, 05, 06, 07 podlegających remontowi, w zakresie niezbędnym w związku z usunięciem obudów, wymianą instalacji elektrycznych, wod-kan., c.o. i wykonywaniem innych prac,
 - kompleksowy remont wiatrołapu (pomieszczenie nr 01), nowa aranżacja pomieszczeń zgodnie z Załącznikiem nr 4 do PFU,
 - kompleksowe szpachlowanie i malowanie powierzchni ścian i sufitów we wszystkich pomieszczeniach parteru, klatki schodowej i piwnicy (bez pomieszczeń archiwum),
 - kompleksowy remont schodów wewnętrznych - wymiana wypełnienia balustrad na szkło bezpieczne obejmująca całość schodów, pochwyty ścienne i balustradowe, oczyszczenie konstrukcji stalowej (stopień min. St3) schodów wraz z ich ponownym pomalowaniem, zmniejszenie otworu okiennego w strefie płyty spocznikowej wraz z wymianą okna. Zamawiający dopuszcza rozwiązanie całkowitego odcięcia stalowej balustrady i umocowania nowej podkonstrukcji dla barier ochronnych,
 - zabudowa wycieraczki w wiatrołapie, wycieraczka zlicowana z posadzką (pomieszczenie nr 01),
 - kompleksowy remont schodów zewnętrznych - zabudowa balustrad przy schodach i pochylni, wykonanie pochylni dla osób niepełnosprawnych, wymiana okładzin wraz z izolacją,
 - zabudowa drzwi pożarowych pomiędzy USC a budynkiem Urzędu Miasta. Drzwi powinny być wyposażone w kontaktrony oraz wszelkie inne elementy umożliwiające realizację kontroli dostępu oraz zwalnianie elektro zaczepów w razie pożaru (jest to droga ewakuacji),
 - zabudowa nowych drzwi z witrażem pomiędzy wiatrołapem a hall'em głównym,
 - wymiana parapetów wewnętrznych,
 - zabezpieczenie konstrukcji stalowych odkrytych w trakcie prowadzonych robót,
 - zabezpieczenie słupa w pomieszczeniu głównego hallu w sposób antykorozyjny i ogniowy, wykończenie powierzchni słupa,
 - roboty rozbiórkowe i demontażowe,
 - wykonanie głównych drzwi wejściowych do budynku USC zintegrowanych z systemami kontroli dostępu.

Branża sanitarna

- kompleksowe wykonanie instalacji centralnego ogrzewania wraz z włączeniem do istniejącej instalacji c.o. w budynku Urzędu Miasta (cały budynek USC),
- kompleksowe wykonanie instalacji wody zimnej, wody ciepłej (cały budynek USC),
- kompleksowe wykonanie kanalizacji sanitarnej (cały budynek USC),
- kompleksowe wykonanie klimatyzacji (parter USC).

Branża elektryczna

- kompleksowe wykonanie instalacji elektrycznej na parterze USC oraz zasilanie niezbędnych urządzeń poza tym obszarem,

- wewnętrzne linie zasilające, doprowadzenie nowego głównego zasilania do rozdzielnic USC z rozdzielniczy głównej budynku Urzędu Miasta (zasilanie podstawowe, zasilania obwodów wydzielonych),
- trasy kablowe (dla wewnętrznych linii zasilających);
- rozdzielnice obiektowe USC na parterze (dla obwodów podstawowych i dla obwodów wydzielonych),
- rozdzielnice piętrowe (w pomieszczeniu technicznym na piętrze i w piwnicy),
- instalacja oświetlenia podstawowego obiektu USC,
- instalacja oświetlenia awaryjnego obiektu USC,
- instalacja gniazd wtyczkowych ogólnego przeznaczenia,
- instalacja gniazd wtyczkowych, wydzielonych,
- instalacja zasilania urządzeń elektrycznych ogólnego przeznaczenia,
- instalacja zasilania urządzeń wentylacyjnych i klimatyzacyjnych,
- instalacja zasilania urządzeń sanitarnych,
- ochrona przeciwporażeniowa,
- inne instalacje jeżeli wymagane przepisami.

Branża niskoprądowa (teletechniczna, SAP, KD, SSWiN oraz inne wymagane przepisami)

- kompleksowa instalacja niskoprądowa na parterze USC oraz zasilanie niezbędnych urządzeń poza tym obszarem,
- remont instalacji SSP (systemu sygnalizacji pożaru) - uzupełnienie o dodatkowe czujki, okablowanie i inne elementy na parterze z uwzględnieniem systemu, który znajduje się w piwnicy, integracja z istniejącą centralą SAP znajdującą się w Urzędzie Miasta na parterze (pełna integracja systemu),
- wykonanie systemu okablowania strukturalnego LAN na parterze oraz w pomieszczeniu technicznym na 1 piętrze (dwie niezależne sieci: sieć urzędowa oraz systemu źródło – doprowadzone do każdego stanowiska),
- zlokalizowanie nowej szafy teletechnicznej na 1 piętrze w pomieszczeniu technicznym,
- wykonanie systemu kontroli dostępu KD do min. 2 biur na parterze i przy 2 wejściach do archiwów oraz przy wejściu głównym do budynku w także przy wejściu z budynku Urzędu Miasta,
- wykonanie i uruchomienie systemu sygnalizacji włamań i napadu SSWiN,
- Inne instalacje jeżeli wymagane przepisami.

2.1.2. Aktualne uwarunkowania wykonania przedmiotu zamówienia

Roboty budowlano-montażowe i aranżacyjne objęte PFU nie mogą naruszyć konstrukcji budynku, zmienić zagospodarowania terenu, jak również nie wymagają przebudowy istniejących przyłączy, ani też zmiany wielkości zapotrzebowania na media.

2.1.3. Ogólne właściwości funkcjonalno-użytkowe

Realizacja powinna uwzględniać możliwe do zastosowania energooszczędne urządzenia techniczne oraz ograniczenie niekorzystnego oddziaływania na środowisko (emisji spalin, hałasu, odpadów), zarówno na etapie budowy jak i użytkowania. Obiekt Urzędu Stanu Cywilnego, wszystkie jego elementy wraz ze związanymi z nią urządzeniami i wyposażeniem należy zaprojektować i zbudować w sposób zapewniający spełnienie wymagań dotyczących bezpieczeństwa, w szczególności:

- konstrukcji,
- pożarowego,
- użytkowania,
- warunków sanitarno-higienicznych i zdrowotnych,
- oraz ochrony środowiska,
- ochrony przed hałasem i drganiami,
- oszczędności energii,
- dostępu dla osób niepełnosprawnych,
- odpowiedniej izolacyjności cieplnej i akustycznej przegród,
- oraz warunków użytkowych zgodnych z przeznaczeniem obiektu.

2.1.4. Szczegółowe właściwości funkcjonalno-użytkowe

2.1.4.1. Zestawienie powierzchni

W ramach realizacji zadania Wykonawca powinien zweryfikować zaproponowaną przez Zamawiającego aranżację w sposób zgodny z obowiązującymi przepisami, w szczególności z przepisami w sprawie warunków technicznych, jakim powinny odpowiadać budynki i ich usytuowanie, oraz z aktualnymi przepisami przeciwpożarowymi zgodnymi z typem oraz przeznaczeniem obiektu. Wyniki pracy oraz działania Wykonawcy muszą być zgodne z obowiązującymi przepisami prawnymi. Aranżacja pomieszczeń musi zostać wykonana wg wskazań zawartych w Załączniku nr 4 do Programu Funkcjonalno-Użytkowego. Wszelkie odstępstwa lub zmiany wymagają zgody Zamawiającego. Powierzchnie wskazano w ww. załączniku, Rysunku nr 1 i Tabeli nr 1.

2.1.4.2. Określenie wielkości możliwych przekroczeń lub pomniejszenia przyjętych parametrów powierzchni, kubatur i wskaźników

- a) możliwe przekroczenia: 5%,
- b) możliwe pomniejszenia: 5%.

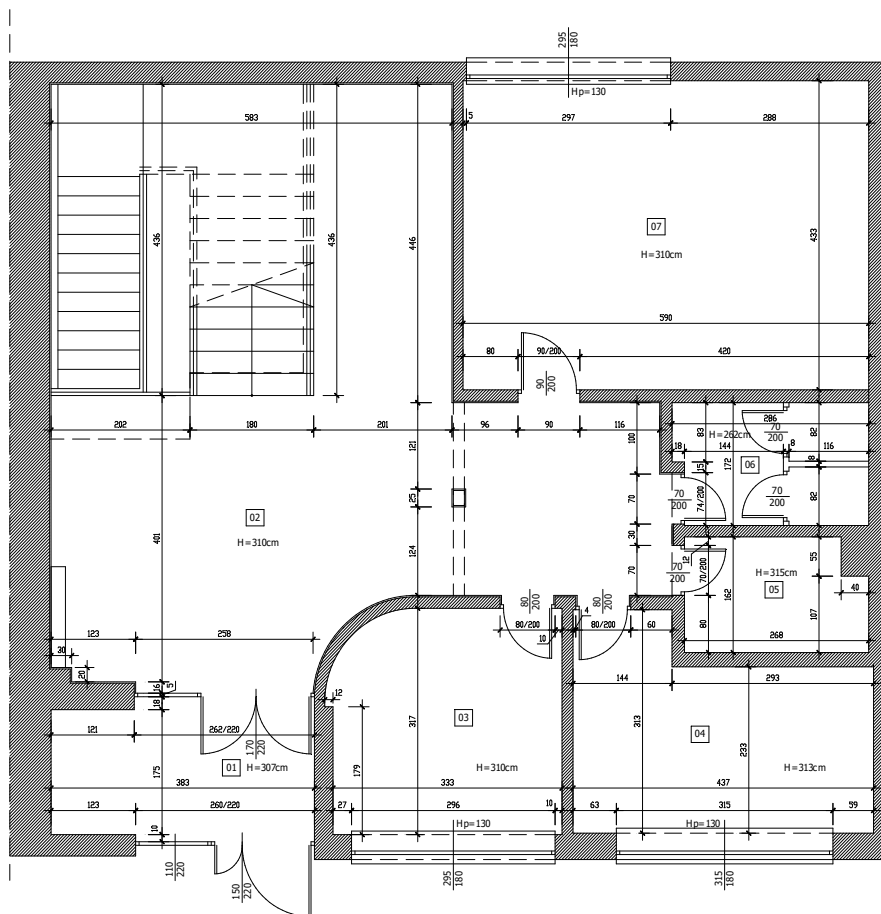
2.2. Opis wymagań zamawiającego w stosunku do przedmiotu zamówienia

2.2.1. Cechy obiektu dotyczące rozwiązań budowlano-konstrukcyjnych i wskaźników ekonomicznych

Przy projektowaniu poszczególnych rozwiązań technicznych i technologicznych, wykonawca uwzględni aspekty ekonomiczne pozwalające na minimalizowanie kosztów budowy i przyszłej eksploatacji obiektu.

2.2.1.1. Stan istniejący

Rysunek nr 1 - Rzut parteru



01 – Wiatrołap	– ok. 6,70 m ²
02 – Hall wejściowy (główny)	– ok. 55,18 m ²
03 – Pomieszczenie biurowe	– ok. 10,37 m ²
04 – Pomieszczenie biurowe	– ok. 11,33 m ²
05 – Pomieszczenie pomocnicze	– ok. 4,12 m ²
06 – Toaleta	– ok. 7,75 m ²
07 – Pomieszczenie biurowe	– ok. 25,54 m ²

Branża sanitarna

- Instalacja centralnego ogrzewania – instalacja wykonana z rur stalowych w izolacji z wełny mineralnej, brak regulacji hydraulicznej, w piwnicy instalacja kolidująca z ciągami pieszym (na wysokości ok. 1,5 m) zawężająca drogi ewakuacyjne, grzejniki żeliwne,
- Instalacja wody zimnej – instalacja wykonana z rur tworzywowych,
- Instalacja wody ciepłej – w łazience istniejący elektryczny przepływowy podgrzewacz wody,
- Instalacja kanalizacyjna – częściowo wykonana z rur tworzywowych PVC i żeliwnych,
- Instalacja hydrantowa,
- Klimatyzacja parter – brak.

2.2.1.2. Stan projektowany

A. Branża budowlana (architektura, konstrukcja)

Wymagania dotyczące zaprojektowania, wykonania, wykończenia i aranżacji wnętrz zgodnie z Załącznikiem nr 4 do PFU i Tabelą nr 1.

Tabela nr 1.

PIWNICA, parametry minimalne			
Nazwa	Podłogi	Ściany	Sufity
Pomieszczenia archiwum wraz z strefą klatki schodowej	Bez zmian	Malowanie z wyrównaniem, montaż nowych drzwi p.poż.	Malowanie ścian wraz z ich wyrównaniem

PARTER, parametry minimalne					
Nr Pom.	Nazwa	Powierzchnia m ²	Podłogi	Ściany	Sufity
01	WIATROŁAP	ok. 6,70	Istniejące płytki kamienne pozostają – należy je odświeżyć, odnowić, oczyścić i zaimpregnować, zamontować wycieraczkę zlicowaną z istniejącą nawierzchnią posadzki	Zakres wg nowej aranżacji pomieszczeń zgodnie z Załącznikiem nr 4 do PFU - częściowo dekoracyjny tynk imitujący marmur z użycieniami, gładź gipsowa z malowaniem	Zakres wg nowej aranżacji pomieszczeń zgodnie z Załącznikiem nr 4 do PFU - sufit wyrównać i pomalować
02	HAAL WEJSCIOWY	ok. 55,18	Istniejące płytki kamienne pozostają – należy je odświeżyć, odnowić, oczyścić i zaimpregnować	Zakres wg nowej aranżacji pomieszczeń zgodnie z Załącznikiem nr 4 do PFU - częściowo dekoracyjny tynk imitujący marmur z użycieniami, gładź gipsowa z malowaniem	Zakres wg nowej aranżacji pomieszczeń zgodnie z Załącznikiem nr 4 do PFU - sufit wyrównać i pomalować
03	POM. BIUROWE		Zakres wg nowej aranżacji pomieszczeń	Zakres wg nowej aranżacji	Zakres wg nowej aranżacji

		ok. 10,37	zgodnie z Załącznikiem nr 4 do PFU -wykładzina PVC	pomieszczeń zgodnie z Załącznikiem nr 4 do PFU - częściowo dekoracyjny tynk imitujący marmur z użyleniami, gładź gipsowa z malowaniem, fototapeta	pomieszczeń zgodnie z Załącznikiem nr 4 do PFU - sufit podwieszany z płyt typu G-K
04	POM. BIUROWE	ok. 11,33	Zakres wg nowej aranżacji pomieszczeń zgodnie z Załącznikiem nr 4 do PFU -wykładzina PVC	Zakres wg nowej aranżacji pomieszczeń zgodnie z Załącznikiem nr 4 do PFU - częściowo dekoracyjny tynk imitujący marmur z użyleniami, gładź gipsowa z malowaniem, fototapeta	Zakres wg nowej aranżacji pomieszczeń zgodnie z Załącznikiem nr 4 do PFU - sufit podwieszany z płyt typu G-K
05	POM. POMOCNICZE	ok. 4,12	Zakres wg nowej aranżacji pomieszczeń zgodnie z Załącznikiem nr 4 do PFU -wykładzina PVC	Zakres wg nowej aranżacji pomieszczeń zgodnie z Załącznikiem nr 4 do PFU - gładź gipsowa z malowaniem	Zakres wg nowej aranżacji pomieszczeń zgodnie z Załącznikiem nr 4 do PFU - sufit podwieszany z płyt typu G-K
06	TOALETA	ok. 7,75	Zakres wg nowej aranżacji pomieszczeń zgodnie z Załącznikiem nr 4 do PFU - płytki gresowe imitujące marmur, wymiar 60x120, powierzchnia naturalna, mat	Zakres wg nowej aranżacji pomieszczeń zgodnie z Załącznikiem nr 4 do PFU - płytki gresowe imitujące marmur, wymiar 60x120, powierzchnia naturalna, mat	Zakres wg nowej aranżacji pomieszczeń zgodnie z Załącznikiem nr 4 do PFU - sufit podwieszany z płyt typu G-K
07	POM. BIUROWE	ok. 25,54	Zakres wg nowej aranżacji pomieszczeń zgodnie z Załącznikiem nr 4 do PFU - wykładzina PVC	Zakres wg nowej aranżacji pomieszczeń zgodnie z Załącznikiem nr 4 do PFU - częściowo dekoracyjny tynk imitujący marmur z użyleniami, gładź gipsowa z malowaniem, fototapeta	Zakres wg nowej aranżacji pomieszczeń zgodnie z Załącznikiem nr 4 do PFU - sufit podwieszany z płyt typu G-K
08	KLATKA SCHODOWA	ok. 12,9	Zakres wg nowej aranżacji pomieszczeń zgodnie z Załącznikiem nr 4 do PFU - istniejąca okładzina kamienna schodów, spocznik - do	Zakres wg nowej aranżacji pomieszczeń zgodnie z Załącznikiem nr 4 do PFU - wymiana balustrad, malowanie	Zakres wg nowej aranżacji pomieszczeń zgodnie z Załącznikiem nr 4 do PFU - gładź

			odświeżenia, odnowienia, oczyszczenia i zaimpregnowania	konstrukcji, odnowienie okładzin schodów, na ścianach gładź gipsowa i malowanie	gipsowa i malowanie
09	SCHODY ZEWNĘTRZNE	ok. 32,76	Nowa pochylnia dla osób niepełnosprawnych, kompleksowa wymiana płyt okładzinowych na schodach i spoczniku, montaż barier.		

B. Branża sanitarna

Instalacja centralnego ogrzewania

Niniejszy zakres przedmiotu zamówienia obejmuje wykonanie kompletnej dokumentacji projektowej wraz z wykonaniem instalacji centralnego ogrzewania w obrębie całego budynku Urzędu Stanu Cywilnego. Budynek zasilany jest z miejskiej sieci ciepłowniczej niskoparametrowej.

Wykonanie powinno zawierać:

- demontaż istniejącej instalacji centralnego ogrzewania wraz z armaturą i izolacją,
- demontaż, dostawa i montaż nowych obudów grzejników zgodnie z aranżacją, na piętrze 1 obudowy istniejące oczyszczone,
- zmiana trasy instalacji c.o. w taki sposób aby nie kolidowała z ciągami pieszymi, biegiem schodów, tak by nie zawężała drogi ewakuacyjnej,
- połączenie nowobudowanej instalacji centralnego ogrzewania ze starą instalacją w piwnicy przed ścianą przejścia instalacji przez budynek Urzędu Miasta. Przejście instalacyjne pomiędzy budynkami należy wykonać jako przejście p.poż.,
- montaż rur stalowych ocynkowanych zewnętrznie o połączeniach zaciskowych – zgodnie z wykonanym przez wykonawcę opracowaniem projektowym. Zamawiający wymaga, aby istniejące przejścia instalacyjne c.o. na piętro 1 zostały wykorzystane na nowobudowaną instalację c.o., tak, aby nie naruszać posadzki, w piwnicy instalację c.o. rozprowadzić pod stropem,
- wymianę grzejników na grzejniki z zaworami termostatycznymi i głowicami oraz zaworami odcinającymi – przy doborze grzejników należy uwzględnić aranżację remontowanych i istniejących pomieszczeń,
- montaż izolacji termicznej otulinami z pianki poliuretanowej z płaszczem z folii PVC,
- zastosowanie regulacji hydraulicznej instalacji centralnego ogrzewania poprzez zawory regulacyjne, odcinające,
- wykonanie przejść instalacyjnych (jeżeli wymagane wykonać jako przejścia p.poż.),
- wykonanie odpowietrzenia / odwodnienia instalacji c.o.,
- prace ogólnobudowlane tj. naprawa przejść instalacyjnych, malowanie ścian za grzejnikami / we wnękach grzejnikowych, zabudowa instalacji wodoodpornymi płytami w pomieszczeniach archiwum (piwnica), itp.,
- wykonanie niezbędnych nastaw, prób, płukań, badań i regulacji.

Instalacja wody zimnej, ciepłej i kanalizacji

Niniejszy zakres przedmiotu zamówienia obejmuje wykonanie kompletnej dokumentacji projektowej wraz z wykonaniem instalacji wody zimnej, wody ciepłej i kanalizacji w obrębie budynku Urzędu Stanu Cywilnego tj. toalety na parterze (dostosowana dla osób niepełnosprawnych), zlewozmywak na parterze w pomieszczeniu gospodarczym, nowoprojektowane punkty sanitarne: zlewozmywak z szafką i zmywarką na 1 piętrze, zlewozmywak z szafką w piwnicy, piony i poziomy instalacyjne. Budynek zasilany jest z istniejącego przyłącza wodociągowego.

Wykonanie powinno zawierać:

- demontaż istniejących instalacji wodno-kanalizacyjnych,
- połączenie nowobudowanych instalacji z istniejącymi przyłączami w budynku,

- montaż rur z tworzyw sztucznych przeznaczonych i dopuszczonych do stosowania w instalacjach wody zimnej (typu PP), ciepłej (typu PP stabilizowany wkładką aluminiową) i kanalizacji (typu PVC) wraz z elementami mocującymi (obejmy, podwieszenia itp.),
- montaż armatury odcinającej i regulacyjnej,
- montaż izolacji termicznej wody zimnej, wody ciepłej z pianki polietylenowej,
- wykonanie rur wywiewnych, rewizji kanalizacyjnych,
- prace ogólnobudowlane tj. wykonanie tulei ochronnych, naprawa i wykonanie przejść instalacyjnych (jeżeli wymagane wykonać jako przejścia p.poż.), bruzdowanie, zabudowa instalacji płytami typu g-k,
- wykonanie podejść instalacyjnych,
- wykonanie niezbędnych prób, badań, płukań i regulacji,
- dostawa i montaż objętościowych elektrycznych podgrzewaczy wody min. 15 l każdy (podłączenie i uruchomienie do instalacji sanitarnych i elektrycznych) – 4 kpl.,
- dostawa i montaż pompy łazienkowej do ścieków z nowo zabudowanej umywalki (podłączenie i uruchomienie do instalacji sanitarnych i elektrycznych) – jeżeli wystąpi taka konieczność – 1 kpl.,
- dostawa i montaż armatury, wyposażenia i przyborów sanitarnych (umywalka wraz z szafką – 1 szt., toaleta/ustęp – 1 szt., zlewozmywak wraz z szafką – 3 szt., dozowniki na mydło ze stali nierdzewnej – 4 szt., lustro – 1 szt., uchwyty na papier toaletowy – 1 szt., elektryczna suszarka do rąk – 1 szt., uchwyty umożliwiające przytrzymanie się w toalecie, przy umywalce i ustępie dla osób niepełnosprawnych),
- podłączenie do instalacji sanitarnych i elektrycznych zmywarki (zmywarka istniejąca),
- prace ogólnobudowlane tj. naprawa przejść instalacyjnych, malowanie ścian, zabudowa instalacji wodoodpornymi płytami w pomieszczeniach archiwum (piwnica), zabudowa pionów instalacyjnych itp.,
- dostosowanie instalacji hydrantowej (jeżeli to wymagane) w zakresie parteru do wymagań p.poż.,
- wymiana skrzynek hydrantowych - zgodnie z załączoną aranżacją.

Klimatyzacja

Niniejszy zakres przedmiotu zamówienia obejmuje wykonanie kompletnej dokumentacji projektowej wraz z wykonaniem instalacji klimatyzacji pomieszczeń na parterze budynku Urzędu Stanu Cywilnego.

Wykonanie powinno zawierać:

- dostawę i montaż klimatyzacji typu split / multi split do pomieszczeń na parterze budynku,
- dostawa i montaż pilotów sterujących,
- wykonanie układu odprowadzania skroplin,
- wykonanie przejść instalacyjnych (jeżeli wymagane wykonać jako przejścia p.poż.)
- prace ogólnobudowlane tj. naprawa przejść instalacyjnych, malowanie itp.,
- wykonanie niezbędnych nastaw, prób, badań i regulacji,
- uruchomienie klimatyzacji.

C. Branża elektryczna

Zasilanie obiektu USC

Przedmiotem zadania jest zaprojektowanie i wykonanie robót budowlanych polegających na remoncie instalacji elektrycznych budynku Urzędu Stanu Cywilnego zlokalizowanego przy ul. Bytomskiej 84 w Piekarach Śląskich. Zakres przedmiotu zamówienia obejmuje kompletny parter budynku oraz niezbędne punkty zasilania na pozostałych kondygnacjach (np. zasilanie do zmywarki oraz podgrzewacza wody oraz gniazda elektrycznego, zasilanie szafy rackowej na 1 piętrze w pomieszczeniu technicznym, wyprowadzenie instalacji na poziom piwnicy i 1 piętra wraz z szafami, w celu umożliwienia w dalszych etapach kontynuacji robót). Dodatkowo opracowanie obejmuje instalację wydzielenie oświetlenia na klatce schodowej i doprowadzenie nowego zasilania do klatek. USC jest obecnie funkcjonującym obiektem. Urząd Stanu Cywilnego jest wydzieloną częścią budynku Urzędu Miasta Piekary Śląskie. Cały budynek jest zasilany aktualnie w energię elektryczną przy zastosowaniu istniejącej głównej linii zasilającej (GLZ) wyprowadzonej z zestawu złączowo-pomiarowego zlokalizowanego w jego pobliżu w kierunku istniejącej rozdzielnic głównej RG (lokalizacja w UM). Z RG znajdującej się na parterze należy wyprowadzić wewnętrzne linie zasilające (WLZ) w kierunku rozdzielnic obiektowych USC oraz

odbiorników o znacznej mocy znamionowej (oddzielny WLZ do projektowanej rozdzielnicy zasilania podstawowego i oddzielny WLZ do zasilania obwodów wydzielonych). Dla WLZ należy przewidzieć odpowiednie trasy kablowe (prowadzenie np. w przestrzeni sufitu podwieszanego w korytarzu Urzędu Miasta Piekary Śląskie). Przejścia pomiędzy UM a USC zabezpieczyć pożarowo. Należy wykonać wszelkie niezbędne połączenia wyrównawcze. Uwaga: W przypadku braku możliwości zasilenia USC z istniejącej RG, Wykonawca wykona niezależne zasilanie USC z Tauron S.A. wykonując wszystkie niezbędne prace, uzgodnienia itd. wymagane przepisami prawa. Lokalizacja poszczególnych rozdzielnic USC powinna zostać dopasowana do charakteru i powierzchni obiektu, wielkość i rodzaj zależą od zapotrzebowania na energię elektryczną w danym miejscu. Z rozdzielnic tych należy wyprowadzić obwody końcowe służące do dystrybucji i zasilania odbiorników energii elektrycznej. W celu dystrybucji energii elektrycznej do odbiorników końcowych przewidzieć zastosowanie rozdzielnic obiektowych niskiego napięcia podzielonych zgodnie z przeznaczeniem technologicznym. Rozdzielnicę zasilania podstawowego RUSC (zasilanie rozdzielnicy z istniejącej RGNN). Z rozdzielnicy RUSC zasilić projektowane rozdzielnice piętrowe na 1 piętrze oraz w piwnicy. Rozdzielnicę piętrową powinny być wyposażone we wszystkie aparaty zabezpieczeniowe umożliwiające wyprowadzenia zasilania do wszystkich odbiorników pozostałych kondygnacji w przyszłości (zabezpieczenia dla min. 5 obwodów dla piwnicy, min. 10 obwodów dla piętra – należy uwzględnić aparaty dla zasilania wszystkich istniejących urządzeń w budynku oraz przewidzieć rezerwę min. 20%). Rozdzielnicę zasilania obwodów wydzielonych RUSCK (zasilanie rozdzielnicy z istniejącej RGNN). Rozdzielnicę USC powinny być wyłączane pożarowo.

Rozdzielnicę USC powinny spełniać następujące minimalne wymagania szczegółowe:

- Układ pracy sieci elektroenergetycznej: TN-C-S,
- Napięcie znamionowe: 230/400 V,
- Częstotliwość znamionowa: 50 Hz,
- Rodzaj zabudowy: natynkowa lub podtynkowa,
- IP odpowiednie do miejsca zabudowy,
- Rodzaj obudowy: blacha stalowa malowana proszkowo, wyposażenie w pełne drzwi i maskownice oraz listwy zaciskowe,
- Materiał wykonania szyn zbiorczych lub elementów bloku rozdzielczego: Miedź,
- Klasa ochronności: I lub II,

Rozdzielnicę należy wykonać zgodnie z poniższymi zaleceniami i uwagami:

- Wszystkie zastosowane aparaty i obudowy muszą zapewniać pełne badania,
- Należy zapewnić rezerwę wolnego miejsca (min. 20 %) w celu umożliwienia rozbudowy o kolejne aparaty odpływowe w przyszłości,
- Zastosować dwie osobne szyny N i PE,
- Wszystkie obwody zewnętrzne wyprowadzić poprzez listwy zaciskowe stosownie do przekroju przewodów mocowane na szynie standardowej typu TH 35,
- Wszystkie obwody od aparatów do listew opisać przy listwach zaciskowych,
- Wyposażyc w kieszenie zlokalizowane na wewnętrznej stronie drzwiczek zawierające schematy strukturalne, jednokreskowe,
- Opisać i oznakować czytelnie i trwale aparaty elektryczne,
- Opisać i oznakować czytelnie i trwale elewację zewnętrzną.

Oświetlenie podstawowe

Instalację oświetlenia podstawowego obiektu USC (parter) zrealizować na podstawie minimalnych wytycznych przedstawionych na rysunku E1. Dodatkowo należy uwzględnić wykonanie okablowania wraz ze sterowaniem klatki schodowej prowadzącej na piętro oraz do piwnicy.

Dla poszczególnych pomieszczeń należy przyjąć normatywne wartości średniego natężenia oświetlenia np.:







- | | |
|--------------------|---------|
| - Magazyny: | 200 lx, |
| - Techniczne: | 200 lx, |
| - Socjalne: | 200 lx, |
| - Biurowe: | 500 lx, |
| - Toalety: | 200 lx, |
| - Klatka schodowa: | 150 lx, |
| - Komunikacyjne: | 100 lx. |

Szczegółowe dane i parametry zastosowanych opraw oświetleniowych (rodzaj, barwa i moc źródeł światła, typ optyki i rozsyłu, strumień świetlny i skuteczność, stopień ochrony, kolorystyka, materiał wykonania, napięcie zasilania, kolorystykę, typy rodzaje i wzór opraw) należy dobrać odpowiednio do charakteru obiektu oraz do warunków panujących w poszczególnych pomieszczeniach obiektu, uwzględnić wymagania architektoniczne, użytkowe i funkcjonalne, zastosować urządzenia przystosowane do montażu dostropowego (w sufitach podwieszanych), nastropowego, zwieszanego lub ściennego. Oprawy powinny być wyposażone w nowoczesne źródła w źródła typu LED ze współczynnikiem oddawania barw $Ra > 80$. Rysunki instalacji oświetleniowej zawierające szczegółową lokalizację opraw oświetleniowych należy skoordynować z projektem architektonicznym – opracowania wykonane przez wykonawcę. Sterowanie pracą obwodów oświetlenia podstawowego wnętrza będzie odbywać się przy zastosowaniu lokalnych wyłączników pojedynczych, szeregowych, schodowych, krzyżowych w pomieszczeniach użytkowych o niewielkiej powierzchni lub lokalnych przycisków monostabilnych współpracujących z automatem schodowym w przypadku ciągów komunikacji pionowej.

Rysunek E1. Proponowany układ oświetlenia na parterze USC, wraz parametrami minimalnymi

PRZYPADKU NIEJASNOŚCI SKONTAKTOWAĆ SIĘ Z PROJEKTANTEM.

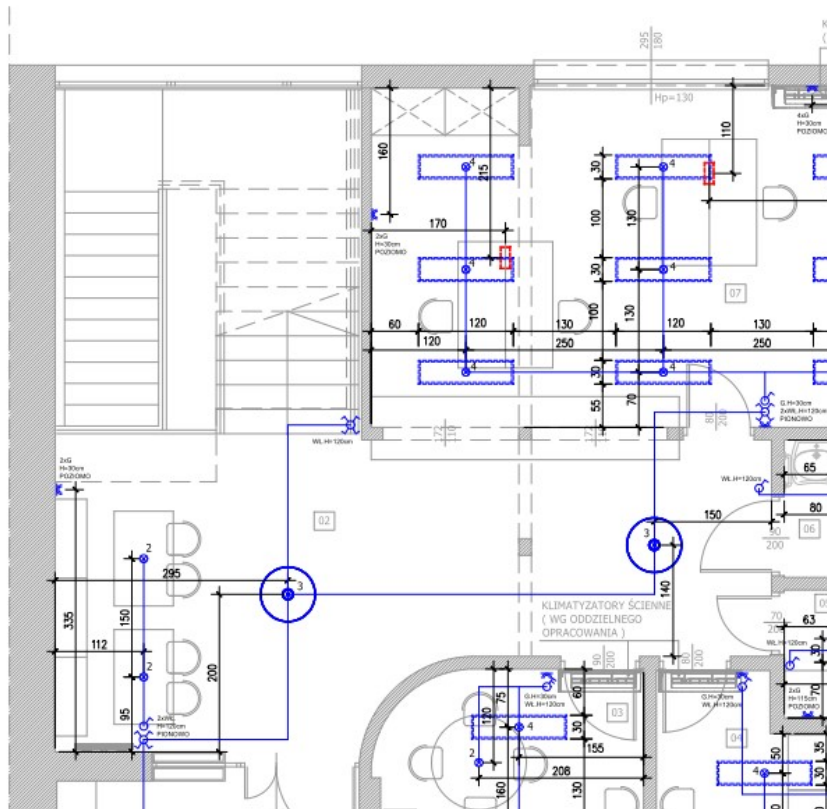
LEGENDA:

-  WŁĄCZNIK JEDNOBIEGUNOWY 16A, 230V
-  WŁĄCZNIK DWUBIEGUNOWY 16A, 230V
-  WŁĄCZNIK KRZYŻOWY 16A, 230V
-  GNIAZDKO JEDNOFAZOWE
-  PUNKT ZASILANIA LAMP NA SUFICIE
-  GNIAZDKO PODŁOGOWE FLOORBOX
(GNIAZDKO ELEKTRYCZNE + INTERNETOWE)

OPIS OŚWIETLENIA:

- 1 - PLAFON NATYNKOWY 30 x 30
- 2 - LAMPY WISZĄCE
- 3 - PLAFON NATYNKOWY OKRĄGŁY
- 4 - PLAFON NATYNKOWY 120 x 30

01 - WIATROŁAP - 6,70 m²



Rysunek E1 zawarto także w Załączniku nr 4 do PFU pod nazwą „USC Elektryka”.

Poszczególne obwody instalacji oświetleniowej zasilić jednofazowo z tablic rozdzielczych zlokalizowanych w obiekcie i dedykowanych do obsługi danego obszaru (obciążenia powinny być zrównoważone na wszystkich fazach).

Instalacje należy układać lub prowadzić:

- podtynkowo,
- podtynkowo w rurkach osłonowych.

Wszystkie oprawy oraz łączniki oświetleniowe należy trwale opisać przy zastosowaniu czytelnych oznaczników zawierających informacje na temat numeru obwodu zasilającego. Po wykonaniu robót montażowych, zainstalowaniu i uruchomieniu opraw oświetleniowych konieczne jest wykonanie pomiarów natężenia oświetlenia w obiekcie w warunkach nocnych i docelowym układzie zasilania.

Instalacja oświetlenia awaryjnego obiektu USC

W budynku USC należy zapewnić oświetlenie awaryjne ewakuacyjne:

- oświetlenie dróg ewakuacyjnych,
- oświetlenie strefy otwartej,
- oświetlenie strefy wysokiego ryzyka.

Instalację oświetlenia awaryjnego i ewakuacyjnego zrealizować zgodnie z obowiązującymi przepisami obiektu USC (parter oraz archiwa). W przypadku dróg ewakuacyjnych o szerokości do 2 m, średnia wartość natężenia oświetlenia na podłodze wzdłuż środkowej linii drogi ewakuacyjnej powinna być nie mniejsza niż 1 lx, natomiast na centralnym pasie drogi (obejmującej nie mniej niż połowę jej szerokości), natężenia oświetlenia powinno stanowić co najmniej 50 % podanej wartości. Szersze drogi ewakuacyjne mogą być traktowane jako kilka dróg o szerokości 2 m lub mogą być oświetlone jak w strefach otwartych. Stosunek maksymalnego do minimalnego natężenia oświetlenia wzdłuż centralnej linii drogi ewakuacyjnej nie powinien być większy niż 40:1. Zgodnie z normą PN-EN 1838:2013 lub równoważne natężenie oświetlenia w pobliżu urządzeń p.poż. powinno wynosić 5lx. W strefie otwartej natężenie oświetlenia nie powinno być mniejsze niż 0,5 lx na poziomie podłogi, na niezabudowanym polu czynnym strefy otwartej, z wyjątkiem wyodrębnionego przez wyłączenie z tej strefy obwodowego pasa o szerokości 0,5 m. Stosunek maksymalnego do minimalnego natężenia oświetlenia w strefie otwartej nie powinien być większy niż 40:1.

W obiekcie zastosowano system oświetlenia awaryjnego oparty o następujące rozwiązania:

- wydzielone oprawy wyposażone w układy podtrzymania zasilania w przypadku zaniku napięcia z sieci elektroenergetycznej w postaci przekształtników energoelektronicznych współpracujących z akumulatorami,
- oprawy wskazujące kierunek ewakuacji zawierające piktogramy wyposażone w układy podtrzymania zasilania w przypadku zaniku napięcia z sieci elektroenergetycznej w postaci przekształtników energoelektronicznych współpracujących z akumulatorami.

Oprawy oświetlenia awaryjnego zasilić z projektowanych rozdzielnic obiektowych USC. Oprawy oświetlenia awaryjnego powinny posiadać świadectwa dopuszczenia do stosowania w ochronie przeciwpożarowej wydane przez CNBOP w Józefowie k/Otwocka do stosowania w ochronie przeciwpożarowej.

Instalacja gniazd wtyczkowych

Instalacja powinna obejmować:

- gniazda wtyczkowe ogólnego przeznaczenia;
- gniazda wtyczkowe, wydzielone.

Poszczególne obwody instalacji gniazd wtyczkowych zasilić jednofazowo, jednostronnie z rozdzielnic obiektowych USC zlokalizowanych w budynku i dedykowanych do obsługi danego obszaru (obciążenia są zrównoważone na wszystkich fazach). Instalacje należy układać lub prowadzić podtynkowo.

W pomieszczeniach wilgotnych lub przejściowo wilgotnych należy stosować osprzęt elektroinstalacyjny o stopniu ochrony min. IP44, w pozostałych min. IP20. W pomieszczeniach biurowych lub podobnych należy instalować gniazda ogólnoużytkowe w bezpośrednim sąsiedztwie gniazd wydzielonych, jak i również gniazd teleinformatycznych sieci logicznej (opracowanie instalacji słaboprądowych), możliwe jest stosowanie wspólnych ramek wielokrotnych, zestawy tego typu stanowią punkty dystrybucji elektryczno-

logicznej (PEL) i są dedykowane lub przypisane do poszczególnych stanowisk pracy. Gniazda ogólnoużytkowe oraz wydzielone powinny być zasilane z tej samej fazy w obrębie jednego stanowiska. W obiekcie zastosować punkty dystrybucji elektryczno-logicznej biurowej.

Punkt elektryczno-logiczny (puszka podłogowa dla stanowisk zlokalizowanych na środku pomieszczeń) zawiera min.:

- min. dwa gniazda ogólnoużytkowe, montowane w kanale instalacyjnym, typu 2P+Z, 16A, 230V, min. IP20, (min. 45x45) mm, w kolorze białym (oznaczenie M),
- min. dwa gniazda ogólnoużytkowe, wydzielone, montowane w kanale instalacyjnym, typu 2P+Z, 16A, 230V, min. IP20, (min. 45x45) mm w kolorze czerwonym (oznaczenie KM),
- min. cztery gniazda typu RJ45 (z uwzględnieniem podziału na sieć urzędową i sieć źródło które muszą być doprowadzone do każdego stanowiska).

Wszystkie gniazda wtyczkowe należy trwale opisać przy zastosowaniu czytelnych oznaczników zawierających informacje na temat numeru obwodu zasilającego. Wszelkie istniejące instalacje elektryczne silno i niskoprądowe należy przełożyć pod tynk.

Zasilanie urządzeń

W obiekcie przewidziano zastosowanie systemu wentylacyjnego oraz klimatyzacyjnego, podgrzewaczy wody, urządzeń niskoprądowych oraz teletechnicznych a także innych urządzeń elektrycznych ogólnego przeznaczenia. W celu zasilania wyżej wymienionych urządzeń konieczne jest wyprowadzenie przewodów i kabli elektroenergetycznych z rozdzielnic obiektowych (USC). Poszczególne obwody należy układać bądź prowadzić podtynkowo. Wykonawca powinien wykonać również wszystkie inne instalacje jeśli są wymagane przepisami ze szczególnym uwzględnieniem ochrony przeciwporażeniowej. Wszystkie realizowane instalacje należy zaprojektować i wykonać zgodnie z obowiązującymi przepisami oraz normami. Wykonawca przed przystąpieniem do prac projektowych jest zobowiązany do aktualizacji inwentaryzacji obiektu. Wykonawca dostosuje zakres prac w taki sposób aby spełniał wymagania wszystkich obowiązujących przepisów w obiekcie w obszarze objętym opracowaniem. Należy wykonać w tym zakresie wszystkie niezbędne prace tak aby w kolejnych etapach inwestycji nie było konieczności wykonywania prac budowlanych na zrealizowanym już parterze USC.

Branża niskoprądowa (teletechniczna, SAP, KD, SSWiN)

Przedmiotem opracowania są instalacje elektryczne niskoprądowe (teletechniczne) budynku Urzędu Stanu Cywilnego zlokalizowanego przy ul. Bytomskiej 84 w Piekarach Śląskich. Zakres przedmiotu zamówienia obejmuje parter budynku oraz niezbędne punkty na pozostałych kondygnacjach. Budynek USC należy dopasować do obowiązujących przepisów. Należy uzyskać wszystkie wymagane uzgodnienia i pozwolenia w realizowanym zakresie. Należy dokonać pełnej integracji projektowanych systemów z istniejącymi systemami już funkcjonującymi w Urzędzie miasta Piekary Śląskie oraz w USC (np. SSP). W przypadku konieczności zakupu np. dodatkowych licencji, należy to wykonać w ramach opracowania.

System sygnalizacji pożaru SSP (SAP)

Aktualnie budynek USC jest podłączony do centrali SSP znajdującej się w przyległym budynku urzędu miasta w pokoju nr 9. W zakresie zadania jest wykonanie remontu systemu SSP. Należy ująć w opracowaniu nowe elementy USC (nowe czujki, okablowanie itd.) i włączyć do pętli istniejącej w USC lub wykonać remont SSP na parterze w inny sposób umożliwiający spełnienie obowiązujących przepisów (dla parteru). Projekt instalacji powinien być uzgodniony z rzeczoznawcą ds. p.poż. w zakresie zgodnym z przepisami prawa i w zakresie opisanym niniejszym przedmiotem zamówienia.

System okablowania strukturalnego LAN

System powinien zapewniać pełny dostęp do sieci Urzędowej oraz do sieci źródło. W zakres opracowania wchodzi wykonanie instalacji teleinformatycznej (w postaci okablowania strukturalnego) oraz wydzielonej sieci zasilającej w postaci punktów elektryczno-logicznych tzw. PEL (lub w postaci punktów LAN), w skład których będą wchodziły gniazda typu RJ45 kategorii min. 6 podłączone za pomocą kabli min. Typu U/UTP (LSZH – Low Smog Zero Halogen) do Punktów Dystrybucyjnych w taki sposób aby całe łącze – tzw. Permanent Link zapewniało maksymalną przepustowość. W celu zapewnienia wysokiej jakości połączeń wymaga się zastosowania kabli krosowych min. Typu U/UTP kategorii min. 6 (250MHZ), wykonane na kablu typu linka min. kategorii 6. Kable krosowe muszą

posiadać trwałe i czytelne oznaczenie. Instalacja okablowania strukturalnego powinna być wykonywana przez instalatora posiadającego ważne uprawnienia i certyfikat wydany przez producenta okablowania wybranego przez wykonawcę (certyfikowany instalator systemu). Wymaga się, aby producent systemu okablowania strukturalnego wybrany przez wykonawcę spełniał wymagania jakościowe potwierdzone certyfikatem ISO 9001:2008 lub równoważne zarówno w zakresie działalności handlowej jak i produkcyjnej. Wszystkie komponenty muszą charakteryzować się pełną zgodnością ze specyfikacją dla kategorii min. 6 (zgodnie z normą PN-EN 50173-1 lub równoważne, oraz ISO 11801 2nd edition: 2002 Amd 2 2010 lub równoważne). Dla każdego stanowiska (biurka) należy doprowadzić min. 2xLAN z sieci wewnętrznej (Patchpanel nr 1) oraz 2xLAN z sieci źródło (Patchpanel nr 2). Do pomieszczenia 03 doprowadzić min. 1xLAN z sieci wewnętrznej oraz min. 1xLAN z sieci źródło. Należy przewidzieć dodatkowe punkty LAN dla kserokopiarki, kontroli dostępu, alarmu, monitoringu oraz przewidzieć odtworzenie min. 2xLAN w pomieszczeniu na piętrze gdzie ma zostać przeniesiona szafa RACK (nowa szafa z nowym wyposażeniem). Szafę RACK należy przenieść z biura na parterze na 1 piętro (w okolice tego samego pionu). Do projektowanego LDP.USC należy sprowadzić z istniejącego GPD (lokalizacja na strychu) min. 1x światłowód + min. 2 x U/UTP kategorii min. 6 w rurze ochronnej fi min. 50 (pod tynkiem) Dodatkowo od szafy rack należy podtynkowo ułożyć rezerwową rurę ochronną fi min. 50, (z pilotem) tak aby był zapewniony dostęp do niej z każdej kondygnacji (dla potrzeb przyszłej rozbudowy). Do szafy dystrybucyjnej i innych niezbędnych urządzeń należy doprowadzić odpowiednie zasilanie. Wszystkie kable powinny być oznaczone numerycznie, w sposób trwały, tak od strony gniazda, jak i od strony szafy montażowej. Te same oznaczenia należy umieścić w sposób trwały na gniazdach sygnałowych w punktach przyłączeniowych użytkowników oraz na panelach. Powykonawczo należy sporządzić dokumentację instalacji kablowej uwzględniając wszelkie, ewentualne zmiany w trasach kablowych i rzeczywiste rozmieszczenie punktów przyłączeniowych w pomieszczeniach. Do dokumentacji należy dołączyć raporty z pomiarów torów sygnałowych. Wszystkie materiały wprowadzone do robót winny być nowe, nieużywane, najnowszych aktualnych wzorów, winny również uwzględniać wszystkie nowoczesne rozwiązania techniczne.

System kontroli dostępu KD

System kontroli dostępu jest jednym z systemów zabezpieczeń, który ogranicza dostęp osób do stref / pomieszczeń objętych szczególną ochroną. Zastosowanie systemów elektronicznych eliminuje konieczność posiadania przez każdą osobę dużej ilości kluczy oraz dodatkowo umożliwia rejestrację wszystkich zdarzeń związanych z wchodzeniem do pomieszczeń. Czytniki systemu kontroli dostępu zostaną umieszczone przy drzwiach objętych kontrolą dostępu. W celu monitorowania otwarcia drzwi powinny one być wyposażone w kontaktrony drzwiowe, przez co otwarcie drzwi bez użycia karty czy też siłowe otwarcie drzwi sygnalizowane jest jako stan alarmowy. Drzwi objęte kontrolą dostępu powinny być również wyposażone w zamki elektryczne (elektromotoryczne) lub elektrozaczepy. Drzwi będące na drodze ewakuacji muszą być wyposażone w zamki, które przy zaniku napięcia zasilającego lub przy wykryciu pożaru zostaną odblokowane.

Otwieranie drzwi objętych kontrolą dostępu możliwe będzie przez następujące elementy:

- Czytniki kart (łącznie z kompletem min. 30 szt zaprogramowanych kart),
- Wideodomofon z obsługą kart (punkt wywoławczy przy głównych drzwiach wraz z możliwością komunikacji i zdalnego zwolnienia blokady drzwi z głównego biura na parterze),
- Przyciski wyjścia awaryjnego (przy kontroli dwustronnej),
- System sygnalizacji pożaru SSP (drzwi na drodze ewakuacji wyposażać w zamki rewersyjne NO),

Odblokowanie drzwi objętych kontrolą dostępu przez system sygnalizacji pożaru nastąpi poprzez przerwę prądową w obwodzie zamka lub podanie sygnału na zamek elektryczny (elektromotoryczny). Kontrolą dostępu powinny być objęte główne drzwi wejściowe, drzwi wejściowe do USC od strony budynku UM, drzwi do min. dwóch pomieszczeń biurowych USC na parterze, drzwi do dwóch archiwów w piwnicy. System kontroli dostępu powinien być kompatybilny i umożliwiać pełną integrację z istniejącym w budynku Urzędu miasta (Bytomska 84 i Bytomska 92) systemem KD. Wykonawca zapewni pełną integrację systemu. Zastosowany system KD powinien zapewniać pełną funkcjonalność bez konieczności okresowego zakupu licencji itp. Wszystkie licencje wraz ze sprzętem powinny być zabudowane i dostarczone w momencie wykonywania inwestycji przez wykonawcę.

Dla pracowników USC należy programowo wydzielić partycję systemu, tak żeby pracownik USC w obrębie swojej przestrzeni mógł zarządzać uprawnieniami dostępu, bez możliwości ingerencji w pozostałe przestrzenie obiektu (Urząd Miasta). Do pełnej funkcjonalności systemu powinni mieć dostęp pracownicy biura informatyki Urzędu miasta Piekary Śląskie.

System sygnalizacji włamań i napadu SSWiN

System alarmowy sygnalizacji włamania i napadu jest typem instalacji elektrycznej przeznaczonej do wykrywania i sygnalizowania nienormalnych warunków, wskazujących na istnienie niebezpieczeństwa włamania lub/i napadu terenu, stref lub pomieszczeń objętych działaniem systemu. Instalacją sygnalizacji włamania i napadu należy objąć wszystkie niezbędne pomieszczenia w USC tak aby zapewnić pełne bezpieczeństwo w obiekcie. Dodatkowo oba archiwa należy wyposażać w czujki zalania podłączone do systemu.

Inne niezbędne systemy wymagane przepisami

W przypadku kiedy obowiązujące przepisy wymagają zabudowy dodatkowych urządzeń lub systemów to należy to wykonać.

2.2.2. Warunki wykonania i odbioru robót budowlanych – wymogi ogólne

2.2.2.1. Określenia podstawowe

1. Roboty, prace – ogół działań, niezbędnych do podjęcia w ramach realizacji przez wykonawcę przedmiotu zamówienia.
2. Materiały - wszelkie tworzywa niezbędne do wykonania robót, zgodne z dokumentacją projektową opracowaną przez wykonawcę, PFU i jego załącznikami, umową, zaakceptowane przez Inspektora nadzoru inwestorskiego.
3. Dokumentacja projektowa, dokumentacja, projekt lub podobne określenia – dokumentacja projektowa opracowana przez wykonawcę w ramach realizacji niniejszego przedmiotu zamówienia, podlegająca pisemnemu pozytywnemu zatwierdzeniu przez przedstawiciela Zamawiającego przed złożeniem wniosku o pozwolenie na budowę / przed dokonaniem zgłoszenia rozpoczęcia robót nie wymagających pozwolenia na budowę – jeżeli będą wymagane i przed rozpoczęciem robót.
4. Użytkownik – Urząd Stanu Cywilnego w Piekarach Śląskich.
5. Koncepcja– koncepcja opracowana przez wykonawcę na podstawie PFU i umowy, wymagająca uzyskania akceptacji Zamawiającego przed rozpoczęciem prac projektowych.
6. Inspektor nadzoru inwestorskiego osoba wskazana przez Zamawiającego w warunkach umownych lub w inny sposób przy zachowaniu warunków korespondencji wskazanych w umowie.
7. Odpowiednia (bliska) zgodność - zgodność wykonywanych robót z dopuszczonymi tolerancjami, a jeśli przedział tolerancji nie został określony - z przeciętnymi tolerancjami, przyjmowanymi zwyczajowo dla danego rodzaju robót budowlanych.
8. Normy: Polskie Normy przenoszące europejskie normy zharmonizowane, europejskie aprobaty techniczne, wspólne specyfikacje techniczne, Polskie Normy przenoszące normy europejskie, normy państw członkowskich Unii Europejskiej przenoszące europejskie normy zharmonizowane, Polskie Normy wprowadzające normy międzynarodowe, Polskie Normy, polskie aprobaty techniczne. Normy obowiązujące: normy wynikające z obowiązujących przepisów prawa, Normy europejskie, Normy stosowalne, normy zatwierdzone przez Inspektora nadzoru inwestorskiego.
9. Dokumenty odniesienia - dokumenty będące podstawą do wykonania dokumentacji projektowej i robót budowlanych, w tym wszystkie elementy składowe dokumentacji projektowej, normy, aprobaty techniczne oraz inne dokumenty i ustalenia techniczne.
10. Cena ofertowa – cena umowna – wynagrodzenie umowne – ryczałt – ryczałtowa cena umowna – ryczałtowa cena ofertowa – wynagrodzenie.
11. Zatwierdzenia dokonywane przez przedstawiciela(li) zamawiającego – zatwierdzenia dokonywane pisemnie przez osobę lub osoby wskazane z umowie, dokonywane uprzednio przed podjęciem prac, robót i innych czynności w toku realizacji zamówienia. Zamawiający w sposób szczególny wymaga uprzedniego zatwierdzenia przez swoich przedstawicieli / przedstawiciela takich czynności / opracowań jak: zatwierdzenie koncepcji przez rozpoczęciem prac projektowych, zatwierdzenie dokumentacji projektowej przed jej złożeniem do właściwego organu w celu uzyskania pozwolenia na budowę lub dokonania zgłoszenia robót nie wymagających pozwolenia na budowę – jeżeli będą wymagane, zatwierdzenie dokumentacji projektowej przed rozpoczęciem robót budowlanych. W przypadku braku uzyskania przez wykonawcę pozytywnych pisemnych zatwierdzeń, o których mowa wyżej, w określonych terminach, wykonawca realizuje prace projektowe i roboty budowlane na własne ryzyko. W razie gdy zażąda tego przedstawiciel zamawiającego wykonawca zobowiązany będzie własnym kosztem i staraniem do poprawy / zmiany prac projektowych wraz z uzyskaniem nowego / poprawionego pozwolenia na budowę

lub dokonania zgłoszenia robót nie wymagających pozwolenia na budowę – jeżeli będą wymagane i/lub poprawy / zmiany lub wykonania innych robót budowlanych odpowiadających warunkom niniejszego przedmiotu zamówienia. Wszelkie materiały, wyposażenie i urządzenia muszą zostać pozytywnie zatwierdzone przez Inspektora nadzoru przed ich wbudowaniem. Jeżeli wykonawca zabuduje materiał, wyposażenie lub urządzenie nie posiadające zatwierdzenia przez Inspektora nadzoru, wykonuje roboty na własne ryzyko licząc się z możliwością ich rozebrania i ponownego prawidłowego wykonania zgodnie z poleceniem i zatwierdzeniem tych materiałów, wyposażenia i urządzeń oraz robót przez Inspektora nadzoru.

2.2.2.2. Wymagania ogólne

Wykonawca wykona obiekt zgodnie z opracowaną przez siebie dokumentacją projektową, zasadami wiedzy technicznej i obowiązującymi przepisami prawa, warunkami pozwolenia na budowę / zgłoszenia robót niewymagających pozwolenia na budowę – jeżeli będą wymagane lub innymi regulacjami wynikającymi z Prawa budowlanego, zgodnie z Programem Funkcjonalno-Użytkowym, WWIORB, umową oraz koncepcją wykonawcy przedstawioną do zatwierdzenia Zamawiającemu przed rozpoczęciem prac projektowych. Niewyszczególnienie w niniejszych wymaganiach Zamawiającego jakichkolwiek obowiązujących aktów prawnych nie zwalania Wykonawcy od ich stosowania. Wykonawca zakupi i dostarczy materiały, konstrukcje i urządzenia, sprzęt i wyposażenie niezbędne do wykonania obiektu, oraz wykona wszystkie towarzyszące roboty, prace i czynności niezbędne do wykonania obiektu. Wykonawca zapewni utrzymanie ładu i porządku związanego z magazynowaniem materiałów na placu budowy oraz w trakcie wykonywania prac. Koszty związane z wymaganiami ogólnymi zawarte będą w ryczałtowej cenie ofertowej i nie będą podlegać odrębnej zapłacie.

2.2.2.3. Wymagania dotyczące organizacji robót budowlanych

Wykonawca zapewni prowadzenie dokumentacji budowy w sposób zgodny z obowiązującymi przepisami Prawa budowlanego. Wykonawca zorganizuje i zapewni kierowanie budową w sposób zgodny z opracowaną przez siebie dokumentacją projektową, PFU, WWIORB, umową, złożoną ofertą i obowiązującymi przepisami w tym przepisami BHP, p.poż, sanitarnymi, Planem Bezpieczeństwa i Ochrony Zdrowia (BIOZ), a także zapewni spełnienie warunków przeciwpożarowych określonych w obowiązujących przepisach. Wykonawca wykona wszystkie prace wstępne potrzebne do zorganizowania zaplecza socjalno-technicznego i terenu budowy, doprowadzi instalacje niezbędne do jego funkcjonowania oraz wyposaży w odpowiednie obiekty drogi montażowe. Wykonawca jest zobowiązany do doprowadzenia, przyłączenia oraz utrzymania wszelkich czynników i mediów do zaplecza i placu budowy, takich jak: energia elektryczna, woda, odprowadzenie ścieków, teletechnika itp. Zabezpieczenie korzystania z w/w czynników i mediów energetycznych należy do obowiązków wykonawcy i w pełni jest on odpowiedzialny za uzyskanie wszystkich warunków technicznych przyłączenia, dokonanie uzgodnień itp. Wykonawca jest również zobowiązany do zapewnienia w ramach wynagrodzenia ryczałtowego wszelkich mediów, substancji i środków niezbędnych do sprawdzenia, uruchomienia obiektu. Wykonawca zabezpieczy i utrzyma warunki bezpiecznej pracy i pobytu osób wykonujących czynności związane z budową i nienaruszalność ich mienia służącego do pracy a także zabezpieczy teren przed dostępem osób nieupoważnionych. Wykonawca zapewni utrzymanie ładu i porządku na terenie budowy, a po zakończeniu robót usunięcie poza teren budowy wszelkich maszyn, urządzeń i materiałów, a także tymczasowego zaplecza oraz pozostawienie całego terenu budowy i robót oraz terenów przyległych w stanie uporządkowanym. Wykonawca zapewni ochronę mienia znajdującego się na terenie budowy w terminie od daty przejęcia terenu budowy do daty przekazania obiektu do użytkowania. Wykonawca wykona we własnym zakresie i na swój koszt tablice informacyjne budowy, zgodne z obowiązującymi przepisami prawa budowlanego, oraz niezbędne tablice ostrzegawcze i znaki drogowe. Tablice informacyjne i ostrzegawcze oraz znaki drogowe będą utrzymywane przez wykonawcę w dobrym stanie przez cały okres realizacji robót. Teren budowy winien być ogrodzony i oświetlony światłem sztucznym. Wykonawca nie będzie umieszczał żadnych reklam i tablic informacyjnych bez wcześniejszej pisemnej zgody Zamawiającego i Użytkownika obiektu. Koszty związane z organizacją robót budowlanych zawarte będą w ryczałtowej cenie ofertowej i nie będą podlegać odrębnej zapłacie.

2.2.2.4. Wymagania dotyczące właściwości wyrobów i materiałów budowlanych oraz urządzeń

Wszelkie wyroby i materiały budowlane oraz urządzenia zastosowane przez wykonawcę przy realizacji inwestycji, powinny odpowiadać, co do jakości wymogom dla wyrobów dopuszczonych do obrotu i stosowania w budownictwie zgodnie z przepisami prawa budowlanego, a w szczególności zgodnie z art. 10 ustawy Prawo budowlane, jak i wymaganiom dokumentacji projektowej i warunków minimalnych PFU, WWIORB oraz umowy. Przed wykonaniem badań i jakości materiałów przez Wykonawcę, Inspektor Nadzoru Inwestorskiego może dopuścić do użycia materiały posiadające atest stwierdzający ich pełną

zgodność z warunkami podanymi w dokumentacji projektowej, PFU i umowie. Produkty przemysłowe będą posiadać atesty poparte w razie potrzeby wynikami wykonanych przez niego badań. Kopie wyników tych badań będą dostarczone przez wykonawcę Inspektorowi nadzoru inwestorskiego. Materiały posiadające atest, a urządzenia – ważne legitymacje mogą być badane w dowolnym czasie. Jeżeli zostanie stwierdzona niezgodność ich właściwości to takie materiały i/lub urządzenia zostaną odrzucone. Wykonawca zobowiązany jest przed wbudowaniem materiałów, uzyskać od Inspektora nadzoru inwestorskiego zatwierdzenie zastosowania tych materiałów przedkładając na wniosek próbki, a co najmniej dokumenty wymagane ustawą Prawo budowlane, PFU, WWIORB i umową. Zatwierdzenia pewnych materiałów z danego źródła nie oznacza automatycznie, że wszystkie materiały z danego źródła uzyskują zatwierdzenie. Wykonawca zapewni odpowiednie oprzyrządowanie, potencjał ludzki oraz wymagane materiały do zbadania, na żądanie Inspektora nadzoru inwestorskiego, jakości wbudowanych materiałów i wykonanych robót, a także do sprawdzenia ilości zużytych materiałów. Wykonawca zapewni, aby tymczasowo składowane materiały do czasu, gdy będą one potrzebne do robót, były zabezpieczone przed zanieczyszczeniem, zachowały swoją jakość i właściwość do robót i były dostępne do kontroli przez Inspektora nadzoru. Miejsca czasowego składowania materiałów będą zlokalizowane w obrębie terenu budowy w miejscach uzgodnionych z Inspektorem nadzoru, Urzędem Stanu Cywilnego i zorganizowane przez wykonawcę. Jeśli dokumentacja projektowa będzie przewidywać możliwość wariantowego zastosowania materiału w wykonywanych robotach, wykonawca powiadomi Inspektora nadzoru inwestorskiego o swoim zamiarze, co najmniej 3 tygodnie przed użyciem materiału, albo w okresie dłuższym, jeśli będzie to wymagane dla badań prowadzonych przez Inspektora nadzoru inwestorskiego. Wybrany i zaakceptowany rodzaj materiału nie może być później zmieniony bez zgody Inspektora nadzoru inwestorskiego. Koszty sortowania, wnoszenia, znoszenia, załadunku, rozładunku, transportu, składowania i utylizacji zawarte są w cenie ryczałtowej i nie będą podlegać odrębnej zapłacie. Koszty związane z wymaganiami dotyczącymi właściwości wyrobów i materiałów budowlanych oraz urządzeń zawarte będą w ryczałtowej cenie ofertowej i nie będą podlegać odrębnej zapłacie i są uwzględnione w ryczałtowej cenie umownej.

2.2.2.5. Wymagania dotyczące sprzętu, maszyn i urządzeń budowlanych

Wykonawca jest zobowiązany do używania jedynie takiego sprzętu, który nie spowoduje niekorzystnego wpływu na jakość wykonywanych robót. Sprzęt używany do robót powinien odpowiadać pod względem typów i ilości wskazaniom zawartym w projekcie organizacji robót, zaakceptowanym przez Inspektora nadzoru. Liczba i wydajność sprzętu będzie gwarantować przeprowadzenie robót, zgodnie z zasadami określonymi w dokumentacji projektowej, PFU, WWIORB, umowie i wskazaniach Inspektora nadzoru w terminie przewidzianym Umową. Sprzęt będący własnością wykonawcy, dostępny dla wykonawcy lub wynajęty do wykonania robót ma być utrzymywany w dobrym stanie i gotowości do pracy. Będzie spełniał normy ochrony środowiska i przepisy dotyczące jego użytkowania. Wykonawca dostarczy Inspektorowi nadzoru kopie dokumentów potwierdzających dopuszczenie sprzętu do użytkowania, tam gdzie jest to wymagane przepisami. Jeżeli dokumentacja projektowa lub PFU, WWIORB przewidują możliwość wariantowego użycia sprzętu przy wykonywanych robotach, wykonawca powiadomi Inspektora nadzoru o swoim zamiarze wyboru i uzyska jego akceptację przed użyciem sprzętu. Sprzęt, maszyny należy bezwzględnie użytkować zgodnie z dokumentacją techniczno-ruchową (DTR) tego sprzętu, oraz z ważnym dopuszczeniem przez urząd dozoru technicznego (UDT) jeżeli podlega dozorowi. Koszty pracy lub wynajmu maszyn i sprzętu nie będą podlegać odrębnej zapłacie i zwarte są w ryczałtowej cenie ofertowej.

2.2.2.6. Wymagania dotyczące środków transportu

Wykonawca jest zobowiązany do stosowania jedynie takich środków transportu, które nie wpłyną niekorzystnie na jakość wykonywanych robót i przewożonych materiałów. Wykonawca stosować się będzie do ustawowych ograniczeń na oś przy transporcie materiałów i sprzętu na i z terenu robót. Uzyska on wszelkie niezbędne zezwolenia od władz, co do przewozu nietypowych ładunków i w sposób ciągły będzie o każdym takim przewozie powiadamiał Inspektora nadzoru inwestorskiego. Środki transportu nieodpowiadające warunkom dopuszczalnych obciążeń na osie mogą być użyte przez wykonawcę pod warunkiem przywrócenia do stanu pierwotnego użytkowanych odcinków dróg publicznych na koszt wykonawcy. Wykonawca będzie usuwać na bieżąco, na własny koszt, wszelkie zanieczyszczenia spowodowane jego pojazdami na drogach publicznych oraz dojazdach do terenu budowy. Pojazdy lub ładunki powodujące nadmierne obciążenie osiowe nie będą dopuszczone na świeżo ukończony fragment budowy i wykonawca będzie odpowiedzialny za naprawę wszelkich robót w ten sposób uszkodzonych. Koszty związane z wymaganiami dotyczącymi środków transportu zawarte są w ryczałtowej cenie ofertowej i nie będą podlegać odrębnej zapłacie.

2.2.2.7. Wymagania dotyczące wykonania robót

Wszystkie wykonane roboty będą zgodne z opracowaną przez wykonawcę dokumentacją projektową, PFU, WWIORB, umową i z innymi przepisami obowiązującymi. W przypadku zaistnienia rozbieżności wykonawca nie może wykorzystywać błędów lub opuszczeń w dokumentacji, PFU, WWIORB lub umowie, a o ich wykryciu winien natychmiast powiadomić Inspektora nadzoru inwestorskiego. Przy wykonywaniu robót należy uwzględniać instrukcje producentów materiałów i urządzeń wybranych przez wykonawcę oraz przepisy związane i obowiązujące, w tym również te, które uległy zmianie lub aktualizacji. W przypadku istnienia norm, atestów, certyfikatów, instrukcji, aprobat technicznych, świadectw dopuszczenia niewyszczególnionych w dokumentacji projektowej, PFU, WWIORB i umowie, a obowiązujących, wykonawca ma również obowiązek stosowania się do nich. Decyzje Inspektora nadzoru inwestorskiego dotyczące akceptacji lub odrzucenia materiałów i elementów robót będą oparte na wymaganiach sformułowanych w umowie, Programie funkcjonalno-użytkowym, WWIORB i dokumentacji projektowej. Przy podejmowaniu decyzji Inspektor nadzoru inwestorskiego uwzględni wyniki badań materiałów i robót, rozrzuty normalnie występujące przy produkcji i przy badaniach materiałów, doświadczenia z przeszłości, wyniki badań naukowych oraz inne czynniki wpływające na rozważane kwestie. Koszty związane z wymaganiami dotyczącymi wykonania robót zawarte są w ryczałtowej cenie ofertowej i nie będą podlegać odrębnej zapłacie.

2.2.2.8. Dokumentacja budowy

Dokumentację budowy, w rozumieniu prawa budowlanego i Umowy, stanowią w szczególności:

- dokumentacja projektowa, PFU, WWIORB wraz z załącznikami,
- dziennik budowy – jeżeli będzie wymagany,
- protokoły z rozruchów, prób, badań, inspekcji, odbiorów, włączeń,
- dokumenty zapewnienia jakości, w tym certyfikaty i atesty na wbudowane materiały oraz urządzenia,
- wszelkie uzgodnienia, warunki, zezwolenia zatwierdzenia wydane przez odpowiednie władze i instytucje,
- wszelkie umowy prawne, uzgodnienia i umowy ze stronami trzecimi,
- protokoły odbioru robót,
- protokoły z porad technicznych i koordynacyjnych, oraz
- pozostałe dokumenty niezbędne do prawidłowej realizacji i ukończenia przedmiotu zamówienia oraz wymienione w dokumentacji projektowej, PFU, WWIORB i Umowie.

Dokumenty budowy będą przechowywane na terenie budowy w miejscu odpowiednio zabezpieczonym. Zaginięcie któregośkolwiek z dokumentów budowy spowoduje jego natychmiastowe odtworzenie w formie przewidzianej prawem. Wszystkie dokumenty budowy będą zawsze dostępne dla Inspektora nadzoru inwestorskiego i przedstawione do wglądu na życzenie. Koszty związane z dokumentacją budowy zawarte będą w ryczałtowej cenie ofertowej i nie będą podlegać odrębnej zapłacie.

2.2.2.9. Wymagania dotyczące przedmiaru i obmiaru robót

Ze względu na ryczałtowy sposób rozliczenia, Zamawiający nie załącza przedmiaru robót. Obmiary robót mają charakter wyłącznie kontrolny w celu określenia procentowego zaawansowania robót i nie wpływają w żaden sposób na wysokość wynagrodzenia ryczałtowego. Obmiar kontrolny ma na celu potwierdzenie wykonania wszystkich robót zgodnie z dokumentacją projektową wykonaną przez wykonawcę, PFU, WWIORB i Umową. Zamawiający nie przewiduje jakichkolwiek dodatkowych lub odrębnych płatności poza ryczałtowym wynagrodzeniem wykonawcy wskazanym w jego ofercie i umowie.

2.2.2.10. Odbiory

Odbiorom podlegają zgłoszone Inspektorowi nadzoru inwestorskiego zakończone etapy prac, robót i czynności.

Rodzaje odbiorów:

- a) roboty zanikające i ulegające zakryciu,
- b) odbiór częściowy,
- c) odbiór końcowy.

A. Odbiór robót zanikających i ulegających zakryciu

Odbiór robót zanikających i ulegających zakryciu polega na finalnej ocenie jakości wykonywanych robót oraz ilości tych robót, które w dalszym procesie realizacji ulegną zakryciu. Odbiór robót zanikających i ulegających zakryciu będzie dokonany w czasie umożliwiającym wykonanie ewentualnych korekt i poprawek bez hamowania ogólnego postępu robót. Odbioru tego dokonuje Inspektor nadzoru. Gotowość danej części robót do odbioru zgłasza wykonawca Inspektorowi nadzoru. Odbiór będzie przeprowadzony niezwłocznie, nie później jednak niż w ciągu 3 dni od daty zgłoszenia Inspektorowi nadzoru. Inspektor nadzoru w uzasadnionych przypadkach uprawniony jest do wyznaczenia innego terminu odbioru.

B. Odbiór częściowy

Odbiór częściowy polega na ocenie ilości i jakości wykonanych części robót. Odbioru częściowego robót dokonuje się dla zakresu robót określonego w dokumentach umownych wg zasad jak przy odbiorze końcowym robót. Odbioru robót dokonuje Inspektor nadzoru. Inspektor nadzoru inwestorskiego ma obowiązek przystąpić do odbioru częściowego w terminie 7 dni

C. Odbiór końcowy

Odbiór końcowy polega na finalnej ocenie rzeczywistego wykonania robót w odniesieniu do zakresu (ilości) oraz jakości. Całkowite zakończenie robót oraz gotowość do odbioru końcowego będzie zgłoszone pisemnie Zamawiającemu. Odbiór końcowy robót nastąpi w terminie ustalonym w Umowie w terminie do 14 dni od daty pisemnego zgłoszenia zakończenia robót i gotowości do ich odbioru. Odbioru końcowego robót dokona komisja wyznaczona przez Zamawiającego w obecności Inspektora nadzoru i wykonawcy. Komisja odbierająca roboty dokona ich oceny jakościowej na podstawie przedłożonych dokumentów i pomiarów, ocenie wizualnej oraz zgodności wykonania robót z dokumentacją projektową, Umową, WWIORB, PFU. W toku odbioru końcowego robót, komisja zapozna się z realizacją ustaleń przyjętych w trakcie odbiorów robót zanikających i ulegających zakryciu oraz odbiorów częściowych, zwłaszcza w zakresie wykonania robót uzupełniających i robót poprawkowych. W przypadku stwierdzenia przez komisję, że jakość wykonywanych robót w poszczególnych asortymentach nieznacznie odbiega od wymaganej dokumentacją projektową, WWIORB i PFU z uwzględnieniem tolerancji i nie ma większego wpływu na cechy eksploatacyjne obiektu, komisja oceni pomniejszoną wartość wykonywanych robót w stosunku do wymagań przyjętych w Umowie. Podstawowym dokumentem jest protokół odbioru końcowego robót, sporządzony wg wzoru ustalonego przez Zamawiającego.

Do odbioru końcowego Wykonawca jest zobowiązany przygotować następujące dokumenty:

- dziennik budowy (jeżeli wymagany),
- dokumentację powykonawczą, tj. dokumentację budowy z naniesionymi ewentualnymi zmianami wykonanymi w toku wykonania robót,
- protokoły odbiorów robót ulegających zakryciu i zanikających,
- protokoły odbiorów częściowych,
- protokoły rozruchów, sprawdzeń, uruchomień itp.,
- wyniki pomiarów kontrolnych,
- deklaracje zgodności lub certyfikaty zgodności wbudowanych materiałów,
- rysunki (dokumentacje) na wykonanie robót towarzyszących oraz protokoły odbioru i przekazania tych robót właścicielom urządzeń,
- instrukcje obsługi i użytkowania wszelkich urządzeń wyposażenia technologicznego obiektów, w tym regulaminy korzystania z urządzeń i obiektu,
- protokoły nadzorów autorskich i innych protokołów sporządzonych na etapie realizacji zadania,
- dokumenty niezbędne do użytkowania, oraz
- pozostałe zgodnie z PFU, WWIORB i Umową.

Dokumenty należy złożyć w ciągu 7 dni od daty pisemnego zgłoszenia zakończenia robót i gotowości do ich odbioru. W przypadku braku złożenia kompletu dokumentów w terminie jak wyżej, Zamawiający jest uprawniony do zawieszenia terminu na dokonanie czynności odbioru końcowego, do czasu złożenia kompletnej dokumentacji powykonawczej. Wszystkie zarządzone przez komisję roboty poprawkowe lub uzupełniające będą zestawione wg wzoru ustalonego przez Zamawiającego. Termin wykonania robót poprawkowych i robót uzupełniających wyznaczy komisja i stwierdzi ich wykonanie. Wszystkie powyższe czynności i dokumenty wykonawca opracuje, wykona i dostarczy zamawiającemu w ramach ryczałtowego wynagrodzenia umownego bez dodatkowej zapłaty.

2.2.2.11. Sposób rozliczenia prac towarzyszących i robót tymczasowych

Wykonawca będzie zobowiązany do wykonania i utrzymywania w stanie nadającym się do użytku oraz likwidacji wszystkich prac towarzyszących i robót tymczasowych, niezbędnych do realizacji przedmiotu zamówienia. Koszt i wartość prac towarzyszących i robót tymczasowych zawiera się w umownej cenie ryczałtowej i nie będzie podlegać odrębnej zapłacie.

2.2.2.12. Ochrona środowiska w czasie wykonywania robót

Wykonawca ma obowiązek stosować w czasie prowadzenia robót wszelkie przepisy dotyczące ochrony środowiska naturalnego. Koszty związane z ochroną środowiska w czasie wykonywania robót zawarte będą w ryczałtowej cenie ofertowej i nie będą podlegać odrębnej zapłacie.

2.2.2.13. Ochrona przeciwpożarowa w czasie wykonywania robót

Wykonawca będzie przestrzegać przepisy ochrony przeciwpożarowej. Wykonawca będzie utrzymywać sprawny sprzęt przeciwpożarowy, wymagany odpowiednimi przepisami w miejscu prowadzonych robót (na terenie budowy) i zaplecza oraz w jego bezpośrednim otoczeniu. Materiały łatwopalne będą składowane w sposób zgodny z odpowiednimi przepisami i zabezpieczone przed dostępem osób trzecich. Wykonawca będzie odpowiedzialny za wszelkie koszty i straty spowodowane pożarem wywołanym jako rezultat realizacji robót albo przez personel wykonawcy, podwykonawcy lub dalszego podwykonawcy w związku z jego (ich) działaniami lub zaniechaniami (zaniechaniami). Uznaje się, że wszelkie powyższe koszty związane z ochroną przeciwpożarową zawarte są w ryczałtowej cenie umownej i nie będą podlegać odrębnej zapłacie.

2.2.2.14. Ochrona własności publicznej i prywatnej

Wykonawca odpowiada za ochronę instalacji, obiektów i urządzeń zlokalizowanych na obiekcie. Wykonawca zapewni właściwe oznaczenie i zabezpieczenie przed uszkodzeniem tych instalacji, obiektów i urządzeń w czasie trwania budowy. Uznaje się, że w cenie umownej uwzględnione są wszelkie opłaty za nadzór użytkowników i właścicieli tych instalacji, obiektów oraz urządzeń, jaki jest wymagany w okresie prowadzenia robót. Koszty zabezpieczeń tych instalacji są po stronie wykonawcy. Wykonawca zobowiązany jest umieścić w swoim harmonogramie rezerwę czasową dla wszelkiego rodzaju robót (nie przekraczając terminu umownego), które mają być wykonane w zakresie przełożenia instalacji, ich zabezpieczeń, a także obiektów na terenie budowy. Wykonawca powiadomi Inspektora nadzoru i władze lokalne o zamiarze rozpoczęcia robót. Wykonawca bezzwłocznie powiadomi Inspektora i zainteresowane władze oraz będzie odpowiadać za wszelkie spowodowane przez niego lub podwykonawców działania uszkodzenia instalacji, obiektów lub urządzeń. Wykonawca będzie realizować roboty w sposób powodujący minimalne niedogodności dla Użytkownika. Wykonawca odpowiada za wszelkie uszkodzenia zabudowy w sąsiedztwie budowy, spowodowane jego lub podwykonawców działalnością lub zaniechaniami. Wykonawca będzie na bieżąco informował o wszystkich umowach zawartych pomiędzy nim, a właścicielami nieruchomości i dotyczących korzystania z własności i dróg wewnętrznych. Jednakże, ani Inspektor ani Zamawiający nie będzie ingerował w takie porozumienia, o ile nie będą one sprzeczne z postanowieniami zawartymi w warunkach Umowy. Uznaje się, że wszelkie koszty związane z zapewnieniem prawidłowego i bezkolizyjnego funkcjonowania terenu budowy, zaplecza i jego bezpośredniego otoczenia, w czasie prowadzenia robót budowlanych, zawarte są w ryczałtowej cenie umownej i nie będą podlegać odrębnej zapłacie.

2.2.2.15. Bezpieczeństwo i higiena pracy przy wykonywaniu robót

Podczas realizacji robót wykonawca będzie przestrzegać przepisów dotyczących bezpieczeństwa i higieny pracy. W szczególności wykonawca ma obowiązek zadbać, aby personel nie wykonywał pracy w warunkach niebezpiecznych, szkodliwych dla zdrowia oraz niespełniających odpowiednich wymagań sanitarnych. Wykonawca zapewni i będzie utrzymywał wszelkie urządzenia zabezpieczające, socjalne oraz sprzęt i odpowiednią odzież dla ochrony życia i zdrowia osób zatrudnionych na budowie. Wykonawca jest zobowiązany do zabezpieczenia terenu budowy w okresie trwania realizacji budowy, aż do zakończenia i odbioru końcowego robót (bezusterkowego). Wykonawca dostarczy, zainstaluje i będzie utrzymywać tymczasowe urządzenia zabezpieczające, w tym ogrodzenia, poręczce, oświetlenie, sygnały i znaki ostrzegawcze, dozorców, wszelkie inne środki niezbędne do ochrony robót. Wykonawca przed przystąpieniem do wykonywania robót jest zobowiązany do opracowania planu bezpieczeństwa i ochrony zdrowia. Powyższe czynności dotyczą także osób przebywających na terenie budowy niebędących personelem wykonawcy, podwykonawcy lub dalszego podwykonawcy np. pracowników Zamawiającego i

Użytkownika. Uznaje się, że wszelkie koszty związane z wypełnieniem wymagań określonych powyżej nie podlegają odrębnej zapłacie i są uwzględnione w ryczałtowej cenie umownej.

2.2.2.16. Stosowanie się do przepisów prawa

Wykonawca zobowiązany jest stosować przepisy prawa powszechnie obowiązującego, lokalne oraz inne przepisy i wytyczne, które są w jakikolwiek sposób związane z robotami i będzie w pełni odpowiedzialny za przestrzeganie tych praw, przepisów i wytycznych podczas prowadzenia robót. Wykonawca będzie przestrzegać praw patentowych i będzie w pełni odpowiedzialny za wypełnianie wszelkich wymagań prawnych odnośnie znaków firmowych, nazw lub innych chronionych praw w odniesieniu do sprzętu, materiałów lub urządzeń użytych lub związanych z wykonaniem robót i w sposób ciągły będzie informować Inspektora o swoich działaniach. Wszelkie starty, koszty postępowania, obciążenia i wydatki wynikłe z lub związane z naruszeniem jakichkolwiek praw patentowych pokryje wykonawca. Uznaje się, że wszelkie koszty związane z powyższym nie podlegają odrębnej zapłacie i są uwzględnione w ryczałtowej cenie umownej.

2.2.2.17. Dodatkowe wytyczne

Na etapie opracowywania dokumentacji projektowej należy dokonać uzgodnień z Zamawiającym i Użytkownikiem. Dokumentacja projektowa winna być uzgodniona w zakresie i zgodnie z przepisami prawa i normami. Wszelkie koszty związane z uzyskaniem zgód, decyzji, uzgodnień, opinii są po stronie wykonawcy. Kierunki otwierania drzwi ustalić na etapie koncepcji. Wykonawca przedstawi do akceptacji przez Zamawiającego harmonogram realizacji inwestycji i harmonogram płatności. W ramach przekazania placu budowy Zamawiający przekaże wykonawcy teren niezbędny dla prawidłowej realizacji inwestycji. Wykonawca przed przystąpieniem do prac projektowych jest zobowiązany do aktualizacji inwentaryzacji obiektu. Wykonawca będzie zobowiązany umową do przejęcia odpowiedzialności od następstw i za wyniki działalności w zakresie:

- organizacji robót budowlanych,
- zabezpieczenia interesów osób trzecich,
- ochrony środowiska,
- warunków bezpieczeństwa pracy,
- zabezpieczenia placu budowy przed dostępem osób trzecich.

Wywóz gruzu, materiałów z rozbiórek, odpadów i pozostałych elementów należy dokonywać na wysypisko lub w inne miejsce dostępne dla wykonawcy posiadające stosowne zezwolenia w tym zakresie. Jeżeli z powyższego tytułu wykonawca uzyska jakikolwiek przychód, poinformuje o tym Zamawiającego, udokumentuje przychód, o który zostanie pomniejszone wynagrodzenie wykonawcy. Złom jest własnością Zamawiającego. Na żądanie Inspektora nadzoru, wykonawca będzie przedstawiał karty odpadu na powyższy zakres. Zamawiający przewiduje bieżącą kontrolę wykonywanych robót budowlanych. W związku z określeniem w PFU wielkości możliwych przekroczeń i pomniejszych przyjętych parametrów powierzchni, kubatur i wskaźników, Zamawiający nie przewiduje w związku z tą okolicznością zmiany wynagrodzenia ryczałtowego lub jakiegokolwiek innego roszczenia wykonawcy względem Zamawiającego. Elementy / obiekty przewidziane do rozbiórek, demontaży i odcięć zostały opisane w PFU, WWIORB i pozostałych dokumentach przetargowych. Zamawiający nie przewiduje dodatkowego wynagrodzenia dla wykonawcy za rozbiórki, demontaże lub odcięcia obiektów i instalacji, jak również za wywóz tych materiałów i za ich utylizację. Uznaje się, że wszystkie rozbiórki, demontaże lub odcięcia obiektów i instalacji związane z realizacją niniejszego przedmiotu zamówienia niezbędne do jego kompletnego wykonania, ukończenia i odbioru zawarte są w wynagrodzeniu ryczałtowym. Elementy, pomieszczenia, urządzenia, wyposażenie i instalacje oraz cel dla którego mają służyć zostały opisane w PFU, WWIORB i pozostałych dokumentach przetargowych. Zamawiający nie przewiduje dodatkowego wynagrodzenia dla wykonawcy za ich zaprojektowanie i wykonanie. Uznaje się, że wszystkie te elementy, pomieszczenia, urządzenia, wyposażenie i instalacje związane z realizacją niniejszego przedmiotu zamówienia niezbędne do jego kompletnego wykonania, ukończenia i odbioru oraz eksploatacji zawarte są w wynagrodzeniu ryczałtowym i nie będą podlegały dodatkowej zapłacie. Zamawiający wymaga od wykonawcy kompletności realizowanego zamówienia i uzyskania ostatecznego pozwolenia na użytkowanie całego przedmiotu zamówienia lub dokonania zgłoszenia zakończenia robót gdyby były wymagane. Uwzględniając minimalne wymogi Zamawiającego, wykonawca zobowiązany jest do stosowania obowiązujących norm oraz przepisów prawa. Nie wymienienie w PFU, WWIORB, umowie i pozostałych dokumentach w sposób szczegółowy jakiegokolwiek roboty lub czynności niezbędnej do wykonania, ukończenia i użytkowania obiektu, a wynikającej z obowiązujących przepisów prawa, norm lub z pozostałych czynności i robót opisanych w PFU, WWIORB, Umowie (powiązanych ze sobą

technicznie lub technologicznie), nie upoważnia wykonawcy do ich niewykonania lub kierowania roszczeń w tym zakresie względem Zamawiającego.

3. CZĘŚĆ INFORMACYJNA

3.1. Dokumenty potwierdzające zgodność zamierzenia budowlanego z wymaganiami wynikającymi z odrębnych przepisów

Nie dotyczy

3.2. Oświadczenie Zamawiającego stwierdzające jego prawo do dysponowania nieruchomością na cele budowlane

Zamawiający jest właścicielem budynku

3.3. Przepisy prawne i normy związane z projektowaniem i wykonaniem zamierzenia budowlanego

Przytoczone w treści PFU, WWIORB i pozostałej części dokumentacji przetargowej, a w szczególności:

- Ustawa Prawo Budowlane z dnia 7 lipca 1994 r. (tekst jednolity Dz. U. z 2020 r. poz. 1333 z późn. zm.),
- Rozporządzenie Ministra Infrastruktury z dnia 12 kwietnia 2002 roku w sprawie warunków technicznych jakim powinny odpowiadać budynki i ich usytuowanie (tekst jednolity Dz. U. z 2015, poz. 1422 z późn. zm.),
- Rozporządzenie Ministra Pracy i Polityki Socjalnej z dnia 26 września 1997 r. w sprawie ogólnych przepisów bezpieczeństwa i higieny pracy (tekst jednolity Dz. U. z 2003r. Nr 169 poz. 1650 z późn. zm.),
- Rozporządzenie Ministra Spraw Wewnętrznych i Administracji z dnia 7 czerwca 2010 r. w sprawie ochrony przeciwpożarowej budynków, innych obiektów budowlanych i terenów (Dz. U. z 2010 Nr 109, poz. 719 z późn. zm.),
- Rozporządzenie Ministra Infrastruktury z dnia 23 czerwca 2003r. – w sprawie informacji dotyczącej bezpieczeństwa i ochrony zdrowia oraz planu bezpieczeństwa i ochrony zdrowia (Dz. U. 2003 Nr 120, poz. 1126 z późn. zm.),
- Rozporządzenie Ministra Infrastruktury z dnia 6 lutego 2003 r. w sprawie bezpieczeństwa i higieny pracy podczas wykonywania robót budowlanych (Dz. U. 2003 Nr 47, poz. 401, poz. 1126 z późn. zm.),
- Rozporządzenie ministra spraw wewnętrznych i administracji z dnia 2 grudnia 2015 r. w sprawie uzgadniania projektu budowlanego pod względem ochrony przeciwpożarowej (Dz. U. 2015, poz. 2117 z późn. zm.),
- Rozporządzenie Ministra Spraw Wewnętrznych i Administracji z dnia 7 czerwca 2010 r. w sprawie ochrony przeciwpożarowej budynków, innych obiektów budowlanych i terenów (Dz. U. 2010 nr 109 poz. 719 z późn. zm.),
- Rozporządzenie Ministra Spraw Wewnętrznych i Administracji z dnia 24 lipca 2009 r. w sprawie przeciwpożarowego zaopatrzenia w wodę i dróg pożarowych (Dz. U. 2009 nr 124, poz. 1030 z późn. zm.),
- Ustawa z dnia 16 kwietnia 2004 r. o wyrobach budowlanych (Dz. U. z 2016 poz. 1570 z późn. zm.),
- Rozporządzenie Ministra Spraw Wewnętrznych i Administracji z dnia 20 czerwca 2007 r. w sprawie wykazu wyrobów służących zapewnieniu bezpieczeństwa publicznego lub ochrony zdrowia i życia oraz mienia, a także wydawania dopuszczenia tych wyrobów do użytkowania (Dz. U z 2007 r. nr 143, poz. 1002 z późn. zm.),
- PN-B02852 Ochrona przeciwpożarowa budynków. Obliczanie gęstości obciążenia ogniowego i wyznaczenie względnego czasu trwania pożaru,
- PN-90/B-02851 Ochrona przeciwpożarowa w budownictwie. Metody badania odporności ogniowej elementów budynków,
- PN-92/E-05009/56 Instalacje elektryczne w obiektach budowlanych. Instalacje bezpieczeństwa,
- PN-EN 12464 Światło i oświetlenie. Oświetlenie miejsc pracy. Część 1: Miejsca pracy we wnętrzach,
- PN-EN 1838:2002 Zastosowania oświetlenia. Oświetlenie awaryjne,
- PN-76/E-05125. Elektroenergetyczne i sygnalizacyjne linie kablowe,
- PN-IEC 61024-1-1 Ochrona odgromowa obiektów budowlanych,
- PN-92/N-01256/01 Znaki bezpieczeństwa. Ochrona przeciwpożarowa,
- PN-92/N-01256/02 Znaki bezpieczeństwa. Ewakuacja,
- PN-N-01256-4. Znaki bezpieczeństwa Techniczne środki przeciwpożarowe,
- PN-92/N-01256/05 Znaki bezpieczeństwa. Zasady umieszczania znaków bezpieczeństwa na drogach ewakuacyjnych i drogach pożarowych,

- PN-91/E-05009 Instalacje elektryczne w obiektach budowlanych,
- PN-B-02877-4 Ochrona przeciwpożarowa budynków. Instalacje grawitacyjne do odprowadzania dymu i ciepła. Zasady projektowania. Zmiana do Polskiej Normy PN-B-02877-4:2001/Az1,
- PN-EN 12101-2:2005 Systemy kontroli rozprzestrzeniania dymu i ciepła. Część 2: Wymagania techniczne dotyczące klap dymowych,
- PN-IEC 60364-4-482 Instalacje elektryczne w obiektach budowlanych. Ochrona dla zapewnienia bezpieczeństwa. (...) Ochrona przeciwpożarowa,
- PN-E-08350-14 Systemy sygnalizacji pożarowej. Projektowanie, zakładanie, odbiór, eksploatacja i konserwacja instalacji,

lub równoważne.

Ponadto wszelkie prace należy wykonać zgodnie z obowiązującymi przepisami i normami w tym zakresie oraz obowiązującymi przepisami BHP i P.POŻ.

3.4. Inne posiadane informacje i dokumenty niezbędne do zaprojektowania robót budowlanych

- a) kopia mapy zasadniczej – nie dotyczy,
- b) wyniki badań gruntowo-wodnych na terenie budowy dla potrzeb posadowienia obiektów – nie dotyczy,
- c) zalecenia konserwatorskie konserwatora zabytków – budynek w gminnej ewidencji zabytków,
- d) inwentaryzacja zieleni – nie dotyczy,
- e) dane dotyczące zanieczyszczeń atmosfery do analizy ochrony powietrza oraz posiadane raporty, opinie lub ekspertyzy z zakresu ochrony środowiska – nie dotyczy,
- f) pomiary ruchu drogowego, hałasu i innych uciążliwości – nie dotyczy,
- g) inwentaryzacja lub dokumentacja obiektów budowlanych, jeżeli podlegają one przebudowie, odbudowie, rozbudowie, nadbudowie, rozbiórkom lub remontom w zakresie architektury, konstrukcji, instalacji i urządzeń technologicznych, a także wskazania zamawiającego dotyczące zachowania urządzeń naziemnych i podziemnych oraz obiektów przewidzianych do rozbiórki i ewentualne uwarunkowania tych rozbiórek – Załącznik nr 1 i Załącznik nr 2,
- h) porozumienia, zgody lub pozwolenia oraz warunki techniczne i realizacyjne związane z przyłączeniem obiektu do istniejących sieci wodociągowych, kanalizacyjnych, ciepłych, gazowych, energetycznych i teletechnicznych oraz dróg samochodowych, kolejowych lub wodnych – nie dotyczy,
- i) inne:
 - inwentaryzacja fotograficzna – Załącznik nr 3,
 - aranżacja wnętrz – Załącznik nr 4,
 - WWIORB – Załącznik nr 5.

3.5. Dodatkowe wytyczne inwestorskie i uwarunkowania związane z budową i jej przeprowadzeniem

Wszelkie roboty muszą być kompletne z punktu widzenia technicznego, technologicznego, użytkowego, funkcjonalnego, eksploatacyjnego i formalnego. Nie wymienienie w PFU i pozostałych załącznikach w sposób szczegółowy jakiegokolwiek roboty lub czynności niezbędnej do zaprojektowania, wykonania, ukończenia i użytkowania obiektu, a wynikającej z obowiązujących przepisów prawa, norm, sztuki budowlanej lub z pozostałych czynności i robót opisanych w PFU, WWIORB, Umowie (powiązanych ze sobą technicznie lub technologicznie), nie upoważnia wykonawcy do ich niewykonania lub kierowania roszczeń w tym zakresie względem Zamawiającego.

Wykonawca zobowiązany jest prowadząc prace projektowe i roboty budowlane, w szczególności do:

1. prowadzenia robót mając na względzie przepisy sanitarne, BHP, p.poż., oraz wszelkie uwarunkowania wynikające z charakterystyki funkcjonowania obiektów,
2. ciągłego utrzymywania porządku na terenie robót i terenie bezpośrednio do niego przyległego,
3. umożliwienia bezpiecznej komunikacji pieszej i kołowej.

Zamawiający oczekuje kompletnego wykonania dokumentacji projektowej i kompletnego wykonania robót budowlanych. Poprzez kompletność rozumie się wykonanie i ukończenie wszelkich robót budowlanych w obrębie parteru budynku, tak aby nie było konieczności ich przeprojektowania, przeróbki, rozbiórki, zniszczenia i ponownego wykonania podczas realizacji kolejnych etapów remontu Urzędu Stanu

Cywilnego. Oznacza to, że w szczególności zabezpieczenia p.poż., instalacje, podłączenia, włączenia i inne elementy muszą zostać wyprowadzone poza obszar parteru budynku bez konieczności ich ponownego wykonania na poziomie parteru i tak przewidziane aby współgrać z pozostałymi kondygnacjami budynku.

Wszelkie prace, czynności i roboty budowlane wskazane w niniejszym PFU, WWIORB, Umowie, SIWZ i załącznikach do tych dokumentów lub wynikające z tych dokumentów, lub wynikające z obowiązujących przepisów prawa lub norm, zawierają się w niezmiennym, ryczałtowym umownym wynagrodzeniu wykonawcy. Zamawiający w związku z realizacją niniejszego przedmiotu zamówienia, nie przewiduje jakichkolwiek dodatkowych rozliczeń lub zmiany ryczałtowego wynagrodzenia Wykonawcy.