

**UCHWAŁA NR X/124/15  
RADY MIASTA PIEKARY ŚLĄSKIE**

z dnia 25 czerwca 2015 r.

**w sprawie zaopiniowania Propozycji planu Aglomeracji Piekary Śląskie**

Na podstawie art. 18 ust. 2 pkt 15 ustawy z dnia 8 marca 1990 r. o samorządzie gminnym (tj. Dz. U. z 2013 r., poz. 594 z późn. zm.), art. 43 ust. 2b ustawy z dnia 18 lipca 2001 r. Prawo wodne (tj. Dz. U. z 2015 r., poz. 469) oraz § 4 ust. 4 rozporządzenia Ministra Środowiska z dnia 22 lipca 2014 r. w sprawie sposobu wyznaczania obszaru i granic aglomeracji (Dz. U. z 2014 r., poz. 995)

**Rada Miasta Piekary Śląskie  
uchwała:**

- § 1. 1. Opiniuje się pozytywnie Propozycję planu Aglomeracji Piekary Śląskie.  
2. Propozycja planu Aglomeracji Piekary Śląskie stanowi załącznik do niniejszej uchwały.
- § 2. Wykonanie uchwały powierza się Prezydentowi Miasta Piekary Śląskie.
- § 3. Uchwała wchodzi w życie z dniem podjęcia.

Przewodniczący Rady Miasta  
Piekary Śląskie

**dr inż. Piotr Buchwald**

Załącznik do Uchwały Nr X/124/15  
Rady Miasta Piekary Śląskie  
z dnia 25 czerwca 2015 r.

Propozycja  
planu Aglomeracji

**PIEKARY ŚLĄSKIE**

powiat **PIEKARY ŚLĄSKIE**

województwo śląskie

Maj 2015 r.

# Część opisowa

## 1. Nazwa aglomeracji

***PIEKARY ŚLĄSKIE***

## 2. Wnioskodawca (gmina wiodąca w aglomeracji)

Gmina: <i>Piekary Śląskie</i>	Powiat: <i>Piekary Śląskie</i>
Miejscowość: <i>Piekary Śląskie</i>	Ulica, nr: <i>Bytomska 84</i>
Województwo: <i>śląskie</i>	
Telefon: <i>(32) 39 39 411</i>	Fax: <i>(32) 287 22 69</i>
e-mail do kontaktu bieżącego: <i>um@piekary.pl</i>	

## 3. Dane rejestrowe

NIP	<i>498-02-62-299</i>	REGON	<i>000526305</i>
-----	----------------------	-------	------------------

## 4. Imię/nazwisko/stanowisko/tel./fax osoby wskazanej do kontaktowania się w sprawach złożonego wniosku

*DOROTA SKOWRONEK*  
*MPWiK w Piekarach Śląskich Sp. z o. o.*                      *tel. (32) 287 98 02 wew. 364*  
*Referent ds. technicznych*                                      *fax (32) 287 98 80*

## 5. Gminy współtworzące aglomerację

Wykaz – gmin, których tereny tworzą aglomerację:		
<i>1. PIEKARY ŚLĄSKIE</i>	2. ....	3. ....
4. ....	5. ....	6. ....
7. ....	8. ....	9. ....
10. ....	11. ....	12. itd.

## 6. Opis systemu zbierania ścieków komunalnych w obrębie aglomeracji <sup>1</sup>

Obecna Aglomeracja Piekary Śląskie ustanowiona została *Uchwałą Sejmiku Województwa Śląskiego Nr IV/3/6/2010 z dn. 29.12.2010 r.*

RLM aglomeracji wynikające z powyższej Uchwały: 60 801.

### 6.1 Opis systemu zbierania ścieków komunalnych w Gminie Piekary Śląskie

Wykaz – lista miejscowości Gminy **Piekary Śląskie** wchodzących w skład planowanej aglomeracji (miejscowości, w których istnieje sieć kanalizacji sanitarnej, istnieje i planuje się budowę kanalizacji sanitarnej oraz planuje się budowę kanalizacji) <sup>2</sup>

1. <i>Piekary Śląskie – miasto</i>	2. <i>Brzeziny Śląskie – część miasta Piekary Śląskie</i>	3. <i>Brzozowice – część miasta Piekary Śląskie</i>
4. <i>Brzozowice-Kamień – część miasta Piekary Śląskie</i>	5. <i>Dąbrówka Wielka – część miasta Piekary Śląskie</i>	6. <i>Dolki – część miasta Piekary Śląskie</i>
7. <i>Kamień – część miasta Piekary Śląskie</i>	8. <i>Kolonia Józefka – część miasta Piekary Śląskie</i>	9. <i>Kozłowa Góra – część miasta Piekary Śląskie</i>
10. <i>Lipka – część miasta Piekary Śląskie</i>	11. <i>Szarlej – część miasta Piekary Śląskie</i>	

#### 6.1.1 Dokumenty stanowiące podstawę do wyznaczenia aglomeracji w Gminie Piekary Śląskie

a) miejscowe plany zagospodarowania przestrzennego, zatwierdzone:

- uchwałą *Rady Miasta Piekary Śląskie* Nr XXXVIII/506/14 z dnia 27.03.2014 r.;
- uchwałą *Rady Miasta Piekary Śląskie* Nr XXVII/399/13 z dnia 25.04.2013 r.;
- uchwałą *Rady Miasta Piekary Śląskie* Nr XXVII/377/13 z dnia 14.03.2013 r.;
- uchwałą *Rady Miasta Piekary Śląskie* Nr XXV/371/13 z dnia 31.01.2013 r.;
- uchwałą *Rady Miasta Piekary Śląskie* Nr XXI/298/12 z dnia 27.09.2012 r.;
- uchwałą *Rady Miasta Piekary Śląskie* Nr XIX/274/12 z dnia 28.06.2012 r.;
- uchwałą *Rady Miasta Piekary Śląskie* Nr XXXIII/301/2001 z dnia 27.09.2001 r.;
- uchwałą *Rady Miasta Piekary Śląskie* Nr XXXIX/364/05 z dnia 09.06.2005 r.;
- uchwałą *Rady Miasta Piekary Śląskie* Nr XLII/233/98 z dnia 19.02.1998 r.;
- uchwałą *Rady Miasta Piekary Śląskie* Nr LI/544/10 z dnia 28.04.2010 r.;
- uchwałą *Rady Miasta Piekary Śląskie* Nr XXXIV/376/09 z dnia 26.02.2009 r.;
- uchwałą *Rady Miasta Piekary Śląskie* Nr XXXIX/431/09 z dnia 18.06.2009 r.;
- uchwałą *Rady Miasta Piekary Śląskie* Nr VIII/81/07 z dnia 26.04.2007 r.;
- uchwałą *Rady Miasta Piekary Śląskie* Nr XXXII/349/08 z dnia 29.12.2008 r.;
- uchwałą *Rady Miasta Piekary Śląskie* Nr LIII/517/06 z dnia 31.05.2006 r.;

b) zmiana studium uwarunkowań i kierunków zagospodarowania przestrzennego gminy zatwierdzone uchwałą *Rady Miasta Piekary Śląskie* Nr XXI/219/08 z dnia 13.03.2008 r.;

e) decyzje o ustaleniu lokalizacji inwestycji celu publicznego;

d) wieloletni plan rozwoju i modernizacji urządzeń wodociągowych i kanalizacyjnych zatwierdzony uchwałą *Rady Miasta Piekary Śl.* Nr XLII/364/2002 z dnia 18.06.2002 r.;

e) inne, np. studium wykonalności (wymienić)

## 6.2 Opis systemu zbierania ścieków komunalnych w aglomeracji Piekary Śląskie<sup>2</sup>

Lp.	Kanalizacja	Długość [km]	Liczba osób korzystających z kanalizacji			Uwagi
			mieszkańcy	turyści w sezonie turystyczno – wypoczynkowym <sup>3</sup>	sumaryczna liczba osób [kol 4 + kol 5]	
1	2	3	4	5	6	7
<b>Kanalizacja istniejąca w aglomeracji Piekary Śląskie</b>						
1	Sanitarna grawitacyjna	129,6	53 619	262	53 881	
2	Sanitarna tłoczna	17,0				
3	Ogólnospławna grawitacyjna	3,5				
3	Suma kanalizacji istniejącej	150,1				
<b>Kanalizacja planowana do realizacji do 2015 r. w celu dostosowania gminy do warunków określonych w Dyrektywie Rady 91/271/EWG dotyczącej oczyszczania ścieków komunalnych w aglomeracji Piekary Śląskie</b>						
4	Sanitarna grawitacyjna	-	-	-	-	
5	Sanitarna tłoczna	-	-	-	-	
6	Suma kanalizacji planowanej	-	-	-	-	
7	<b>Razem istniejąca i planowana w aglomeracji</b>	150,1	53 619	262	53 881	

<b>Obliczenie wskaźnika długości sieci dla planowanej do wykonania sieci kanalizacyjnej w aglomeracji Piekary Śląskie<sup>4</sup></b>	
<b>- nie dotyczy -</b>	
Długość sieci kanalizacyjnej planowanej do wykonania [wiersz 6, kol. 3]	-
Sumaryczna liczba mieszkańców oraz turystów, którzy będą obsługiwani przez planowaną do budowy sieć kanalizacyjną [wiersz 6, kol. 6]	-
Wskaźnik długości sieci = sumaryczna liczba mieszkańców oraz turystów [wiersz 6, kol. 6] / długość sieci kanalizacyjnej planowanej do wykonania [wiersz 6, kol. 3]	-

## 7. Opis gospodarki ściekowej w aglomeracji <sup>1</sup>

### 7.1 Informacje na temat istniejących oczyszczalni ścieków <sup>5</sup>

<b>Lokalizacja</b>		<b>OŚK „PÓŁNOC”</b>	
Miejscowość [kod pocztowy]:	41-943	Ulica, nr:	Śląska 17
Gmina:	Piekary Śląskie	Powiat:	Piekary Śląskie
Województwo:	śląskie		
Telefon:	(32) 287 38 55	Fax:	(32) 287 98 80
e-mail do kontaktów bieżących: mpwik.piekary@mpwik-piekary.pl			
<b>Decyzja pozwolenie wodnoprawne na odprowadzanie ścieków oczyszczonych</b>			
Organ, który wydał decyzję: Prezydent Miasta Piekary Śląskie			
Numer decyzji: ERŚ.6210-18/10 (Decyzja nr 297)	Data wydania: 30.12.2010 r.	Termin ważności do: 31.12.2020 r.	
Przepustowość oczyszczalni:	RLM oczyszczalni:	53 376	
Średnia [m <sup>3</sup> /d]: 8 563	Maksymalna godzinowa [m <sup>3</sup> /h]: 695	Maksymalna roczna [m <sup>3</sup> /a]: brak w pozwoleniu wodnoprawnym	
Współrzędne geograficzne wylotu ścieków oczyszczonych: dl.: 18,9610938 szer.: 50,3832702			

<b>Rodzaj i ilość ścieków dostarczanych do oczyszczalni ścieków <sup>2</sup>:</b>	
Ścieki dopływające siecią kanalizacyjną [m <sup>3</sup> /d]:	5 614
Ścieki dowożone [m <sup>3</sup> /d]:	46
<b>Aktualne obciążenie oczyszczalni <sup>2</sup>:</b>	
Średnie [m <sup>3</sup> /d]: 5 660	Ilość ścieków oczyszczonych w roku poprzednim [m <sup>3</sup> /a]: 1 916 000
Średnio [% przepustowości]: 66,1 %	
<b>Przewidywane obciążenie oczyszczalni po zrealizowaniu planowanego zakresu sieci kanalizacji sanitarnej:</b>	
Średnie [m <sup>3</sup> /d]: 5 660	Przewidywana ilość ścieków oczyszczonych w roku [m <sup>3</sup> /a]: 1 916 000
Średnio [% przepustowości]: 66,1 %	

<b>Aktualne wartości wskaźników zanieczyszczeń ścieków surowych <sup>2</sup></b>		
Wskaźnik	Wartość (średnioroczna z pomiarów)	Uwagi
1	2	3
BZT <sub>5</sub> [mgO <sub>2</sub> /l]	499	.....
ChZT <sub>Cr</sub> [mgO <sub>2</sub> /l]	1353	.....
Zawiesina ogólna [mg/l]	802,9	.....
Fosfor ogólny [mgP/l]	21,4	.....
Azot ogólny [mgN/l]	96,9	.....

## Aktualne wartości wskaźników oraz % redukcji zanieczyszczeń ścieków oczyszczonych <sup>2</sup>

Wskaźnik	Wartość oraz % redukcji zgodnie z pozwoleniem wodnoprawnym*	Wartość (średnioroczna z pomiarów)
1	2	3
BZT <sub>5</sub> [mgO <sub>2</sub> /l]	<b>15 mg/l</b>	<b>3,4 mg/l</b>
ChZT <sub>Cr</sub> [mgO <sub>2</sub> /l]	<b>70 mg/l</b>	<b>34,8 mg/l</b>
Zawiesina ogólna [mg/l]	<b>35 mg/l</b>	<b>3,9 mg/l</b>
Fosfor ogólny [mgP/l]	<b>2 mg/l</b>	<b>0,55 mg/l</b>
Azot ogólny [mgN/l]	<b>15 mg/l</b>	<b>9,2 mg/l</b>

\* pozwolenie wodnoprawne nie określa % redukcji

## Planowane wartości wskaźników zanieczyszczeń ścieków oczyszczonych

Wskaźnik	Planowana wartość	Planowany % redukcji
1	2	3
BZT <sub>5</sub> [mgO <sub>2</sub> /l]	<b>15</b>	-
ChZT <sub>Cr</sub> [mgO <sub>2</sub> /l]	<b>70</b>	-
Zawiesina ogólna [mg/l]	<b>35</b>	-
Fosfor ogólny [mgP/l]	<b>2</b>	-
Azot ogólny [mgN/l]	<b>15</b>	-

## Odbiornik ścieków oczyszczonych zgodnie z pozwoleniem wodnoprawnym:

Nazwa ciekłu: **Rzeka Brynica**

Kilometraż miejsca odprowadzania ścieków oczyszczonych: **23 + 800**

Typ oczyszczalni ścieków: **PUB2** (w tym: symbol odpowiadający danemu rodzajowi oczyszczalni : B , non B, PUB1 , non PUB1, PUB2 , non PUB2)

*Oczyszczalnia pracuje technologii oczyszczania ścieków metodą nisko obciążonego osadu czynnego z usuwaniem związków węgla azotu, fosforu na drodze biologicznej z wydzieloną komorą stabilizacji tlenowej osadu. Komory osadu czynnego zaprojektowano w układzie trójfazowego oczyszczenia ścieków, tj. w komorze defosfatacji następuje uwalnianie fosforu, następnie w komorach denitryfikacji następuje usuwanie azotu oraz znaczna część związków węglowych. Pozostała część związków węglowych usuwana jest w trzeciej fazie oczyszczania ścieków w komorach tlenowych.*

## Podstawowe informacje na temat zamierzeń inwestycyjnych dotyczących oczyszczalni ścieków: <sup>5</sup>

**- nie dotyczy -**

Rodzaj inwestycji	Termin realizacji zadania
Zadania z zakresu rozbudowy: .....	-
Zadania z zakresu modernizacji: .....	-

<b>Lokalizacja</b>		<b>OŚK „POŁUDNIE”</b>	
Miejscowość [kod pocztowy]:	<b>41-948</b>	Ulica, nr:	<b>Przyjaźni dz. nr 471/55, 433/55, 722/55</b>
Gmina:	<b>Piekary Śląskie</b>	Powiat:	<b>Piekary Śląskie</b>
Województwo:	<b>śląskie</b>		
Telefon:	<b>(32) 287 38 55</b>	Fax:	<b>(32) 287 98 80</b>
e-mail do kontaktów bieżących: <b>mpwik.piekary@mpwik-piekary.pl</b>			
<b>Decyzja pozwolenie wodnoprawne na odprowadzanie ścieków oczyszczonych</b>			
Organ, który wydał decyzję: <b>Prezydent Miasta Piekary Śląskie</b>			
Numer decyzji: <b>ERś.6210-18/08 (Decyzja nr 30)</b>	Data wydania: <b>05.03.2008 r.</b>	Termin ważności do: <b>04.03.2018 r.</b>	
Przepustowość oczyszczalni:	RLM oczyszczalni:	<b>9 487</b>	
Średnia [m <sup>3</sup> /d]: <b>1 545</b>	Maksymalna godzinowa [m <sup>3</sup> /h]: <b>155</b>	Maksymalna roczna [m <sup>3</sup> /a]: <b>brak w pozwoleniu wodnoprawnym</b>	
Współrzędne geograficzne wylotu ścieków oczyszczonych: <b>dł.: 19,0296447 szer.: 50,3483618</b>			

<b>Rodzaj i ilość ścieków dostarczanych do oczyszczalni ścieków <sup>2</sup>:</b>	
Ścieki dopływające siecią kanalizacyjną [m <sup>3</sup> /d]:	<b>792</b>
Ścieki dowożone [m <sup>3</sup> /d]:	<b>2,4</b>
<b>Aktualne obciążenie oczyszczalni <sup>2</sup>:</b>	
Średnie [m <sup>3</sup> /d]: <b>794</b>	Ilość ścieków oczyszczonych w roku poprzednim [m <sup>3</sup> /a]: <b>246 000</b>
Średnio [% przepustowości]: <b>51,4 %</b>	
<b>Przewidywane obciążenie oczyszczalni po zrealizowaniu planowanego zakresu sieci kanalizacji sanitarnej:</b>	
Średnie [m <sup>3</sup> /d]: <b>794</b>	Przewidywana ilość ścieków oczyszczonych w roku [m <sup>3</sup> /a]: <b>246 000</b>
Średnio [% przepustowości]: <b>51,4 %</b>	

<b>Aktualne wartości wskaźników zanieczyszczeń ścieków surowych <sup>2</sup></b>		
Wskaźnik	Wartość (średnioroczna z pomiarów)	Uwagi
1	2	3
BZT <sub>5</sub> [mgO <sub>2</sub> /l]	<b>371,7</b>	.....
ChZT <sub>Cr</sub> [mgO <sub>2</sub> /l]	<b>850,4</b>	.....
Zawiesina ogólna [mg/l]	<b>240,5</b>	.....
Fosfor ogólny [mgP/l]	<b>12,5</b>	.....
Azot ogólny [mgN/l]	<b>111,5</b>	.....



## Aktualne wartości wskaźników oraz % redukcji zanieczyszczeń ścieków oczyszczonych <sup>2</sup>

Wskaźnik	Wartość oraz % redukcji zgodnie z pozwoleniem wodnoprawnym*	Wartość (średnioroczna z pomiarów)
1	2	3
BZT <sub>5</sub> [mgO <sub>2</sub> /l]	<b>25 mg/l</b>	<b>9,9 mg/l</b>
ChZT <sub>Cr</sub> [mgO <sub>2</sub> /l]	<b>125 mg/l</b>	<b>72,9 mg/l</b>
Zawiesina ogólna [mg/l]	<b>35 mg/l</b>	<b>9,0 mg/l</b>
Fosfor ogólny [mgP/l]	-	<b>4,45 mg/l</b>
Azot ogólny [mgN/l]	-	<b>53,5 mg/l</b>

\* pozwolenie wodnoprawne nie określa % redukcji

## Planowane wartości wskaźników zanieczyszczeń ścieków oczyszczonych

Wskaźnik	Planowana wartość	Planowany % redukcji
1	2	3
BZT <sub>5</sub> [mgO <sub>2</sub> /l]	<b>15</b>	-
ChZT <sub>Cr</sub> [mgO <sub>2</sub> /l]	<b>70</b>	-
Zawiesina ogólna [mg/l]	<b>35</b>	-
Fosfor ogólny [mgP/l]	<b>2</b>	-
Azot ogólny [mgN/l]	<b>15</b>	-

## Odbiornik ścieków oczyszczonych zgodnie z pozwoleniem wodnoprawnym:

Nazwa ciekłu: <b>Rów Gminny</b>	Kilometraż miejsca odprowadzania ścieków oczyszczonych: <b>0 + 185</b>
Typ oczyszczalni ścieków: <b>B</b> (w tym: symbol odpowiadający danemu rodzajowi oczyszczalni : B , non B, PUB1, non PUB1, PUB2 , non PUB2)	
<p><i>Oczyszczalnia ścieków „Południe” jest oczyszczalnią mechaniczno-biologiczną pracującą w oparciu o nisko obciążony osad czynny złożoną z dwóch ciągów oczyszczania oraz z wydzieloną komorą stabilizacji tlenowej. Każdy ciąg technologiczny składa się z komory osadu czynnego posiadającą możliwość podzielenia jej na komory denitryfikacji i nityfikacji, w której następuje usuwanie związków węglowych na drodze biologicznej, oraz dwóch osadników wtórnych pionowych. Aby Oczyszczalnia „ Południe” spełniała warunki Dyrektywy Rady 91/271/EWG z dn. 21 maja 1991 r. i działała jako oczyszczalnia typu PUB2 należy podzielić komorę osadu czynnego na komory denitryfikacji i nityfikacji, w której będzie następowało usuwanie azotu na drodze biologicznej, natomiast fosfor należy strącać chemicznie przy pomocy koagulantu.</i></p> <p><i>Wszelkie działania, które mają doprowadzić do pracy OŚK „Południe” jako oczyszczalni typu PUB2 zostaną zrealizowane przed dn. 31.12.2015 r.</i></p>	

**Podstawowe informacje na temat zamierzeń inwestycyjnych dotyczących oczyszczalni ścieków: <sup>5</sup>**

**- nie dotyczy -**

Rodzaj inwestycji	Termin realizacji zadania
Zadania z zakresu rozbudowy: .....-.....	-
Zadania z zakresu modernizacji: .....-.....	-

**7.2 Informacje dotyczące indywidualnych systemów oczyszczania ścieków obsługujących mieszkańców aglomeracji.**

Podstawowe informacje na temat istniejących indywidualnych systemów oczyszczania ścieków oraz zamierzeń w tym zakresie:

*Na terenie Aglomeracji Piekary Śląskie nie istnieją przydomowe oczyszczalnie ścieków.*

*Średnia ilość ścieków powstających na terenach Aglomeracji nieobjętych systemem kanalizacji zbiorczej, a wyposażonych w zbiorniki bezodpływowe wynosi 49,31 m<sup>3</sup>/d.*

**7.3 Informacje dotyczące końcowego punktu zrzutu (w przypadku braku oczyszczalni ścieków na terenie aglomeracji)**

**- nie dotyczy -**

**Końcowy punkt zrzutu aglomeracji:**

Nazwa aglomeracji, do której będą odprowadzane ścieki: .....-.....	Współrzędne końcowego punktu zrzutu: .....-.....
Nazwa oraz typ oczyszczalni ścieków, do której będą odprowadzane ścieki z aglomeracji: .....-.....	

**7.4 Informacje o średniej dobowej ilości i jakości ścieków komunalnych powstających na terenie aglomeracji oraz ich składzie jakościowym.**

**Ilość ścieków komunalnych powstających na terenie aglomeracji [m<sup>3</sup>/d] <sup>1</sup>:**

**6 454,4**

Wskaźnik	Wartość wskaźnika zanieczyszczeń	Uwagi
1	2	3
BZT <sub>5</sub> [mgO <sub>2</sub> /l]	<b>483,02</b>	.....
ChZT <sub>Cr</sub> [mgO <sub>2</sub> /l]	<b>1291,18</b>	.....
Zawiesina ogólna [mg/l]	<b>733,72</b>	.....
Fosfor ogólny [mgP/l]	<b>20,31</b>	.....
Azot ogólny [mgN/l]	<b>98,70</b>	.....

## 7.5 Informacje o ilości i składzie jakościowym ścieków przemysłowych odprowadzanych przez zakłady do systemu kanalizacji zbiorczej.

<b>Ilość ścieków przemysłowych odprowadzanych do kanalizacji [m<sup>3</sup>/d] <sup>1</sup> 26,95</b>		
Wskaźnik	Wartość wskaźnika zanieczyszczeń	Ładunek zanieczyszczeń odprowadzany w ciągu doby [g/d]
1	2	3
BZT <sub>5</sub> [mgO <sub>2</sub> /l]	<b>483,02</b>	<b>13 017,39</b>
ChZT <sub>Cr</sub> [mgO <sub>2</sub> /l]	<b>1291,18</b>	nie dotyczy
Zawiesina ogólna [mg/l]	<b>733,72</b>	nie dotyczy
Fosfor ogólny [mgP/l]	<b>20,31</b>	nie dotyczy
Azot ogólny [mgN/l]	<b>98,70</b>	nie dotyczy
.....	.....	nie dotyczy

## 7.6 Informacje o zakładach, których podłączenie do systemu kanalizacji zbiorczej jest planowane.

- nie dotyczy -

<b>Ilość ścieków przemysłowych odprowadzanych przez zakłady planowane do podłączenia do kanalizacji [m<sup>3</sup>/d] <sup>1</sup> .....</b>		
Wskaźnik	Wartość wskaźnika zanieczyszczeń	Ładunek zanieczyszczeń odprowadzany w ciągu doby przez zakłady planowane do podłączenia [g/d]
1	2	3
BZT <sub>5</sub> [mgO <sub>2</sub> /l]	.....	.....
ChZT <sub>Cr</sub> [mgO <sub>2</sub> /l]	.....	nie dotyczy
Zawiesina ogólna [mg/l]	.....	nie dotyczy
Fosfor ogólny [mgP/l]	.....	nie dotyczy
Azot ogólny [mgN/l]	.....	nie dotyczy
.....	.....	nie dotyczy

## 7.7 Uzasadnienie określonej dla aglomeracji równoważnej liczby mieszkańców.

Wyszczególnienie:	RLM
Liczba mieszkańców korzystających z istniejącej sieci kanalizacyjnej (ze względu na zmniejszającą się liczbę mieszkańców Piekar Śl. podano stan na dzień 30.06.2014 r.)	<b>53 619</b>
Liczba osób czasowo przebywających korzystających z sieci kanalizacyjnej	<b>262</b>
Równoważna Liczba Mieszkańców wynikająca z dobowego ładunku ścieków odprowadzanych przez zakłady przemysłowe i usługowe korzystające z istniejącej sieci kanalizacyjnej	<b>217</b>
Liczba mieszkańców oraz osób czasowo przebywających na terenie aglomeracji, korzystających z indywidualnych systemów oczyszczania ścieków komunalnych (przedomowe oczyszczalnie ścieków, zbiorniki bezodpływowe), nieplanowanych do podłączenia do sieci, określona na podstawie rejestrów prowadzonych przez gminę	<b>828</b>
<b>Równoważna Liczba Mieszkańców RLM (suma)</b>	<b>54 926</b>

**8. Informacje o strefach ochronnych ujęć wody obejmujących tereny ochrony bezpośredniej i tereny ochrony pośredniej zawierającą oznaczenie aktu prawa miejscowego lub decyzji ustanawiających te strefy oraz zakazy, nakazy i ograniczenia obowiązujące na tych terenach.**

*Na mocy art. 21 ustawy o zmianie ustawy – Prawo wodne oraz niektórych innych ustaw z dn. 5 stycznia 2011 r. (Dz.U. z 2011 Nr 32, poz. 159) strefy ochronne ujęć wody ustanowione przed dniem 1 stycznia 2002 r. wygasły z dn. 31 grudnia 2012 r. Do dnia dzisiejszego Regionalny Zarząd Gospodarki Wodnej w Gliwicach nie otrzymał żadnego wniosku o ustanowienie nowych stref.*

**9. Informacje o obszarach ochronnych zbiorników wód śródlądowych zawierającą oznaczenie aktu prawa miejscowego ustanawiającego te obszary oraz zakazy, nakazy i ograniczenia obowiązujące na tych obszarach.**

*Brak aktualnych stref ochronnych.*

**10. Informacje o formach ochrony przyrody zawierającą nazwę formy ochrony przyrody oraz wskazanie aktu prawnego uznającego określony obszar za formę ochrony przyrody.**

- Pomnik przyrody ustanowiony Uchwałą Nr XXXIV/461/13 Rady Miasta Piekary Śląskie z dnia 31 października 2013 r. w sprawie ustanowienia pomnika przyrody. Ww. pomnik przyrody to drzewo gatunku rokitnik pospolity (*Hippophae rhamnoides*) o obwodzie pnia mierzonym na wys. 130 cm – 91 cm rosnące pomiędzy pasem drogowym a linią ogrodzeń zabudowy mieszkalnej u zbiegu ulic Kamiennej i Perłowej w Piekarach Śląskich. Drzewo rośnie na działce nr 1668/696, obręb ewidencyjny: 0002, Piekary Wielkie;*
- Użytek ekologiczny pod nazwą „Księża Góra” ustanowiony Uchwałą Nr X/151/11 Rady Miasta Piekary Śląskie z dn. 29 września 2011 r. w sprawie ustanowienia użytku ekologicznego pod nazwą „Księża Góra”.*

## 11. Lista sprawdzająca poprawności wykonania części graficznej.

Lp	Wyszczególnienie	Nie <sup>6</sup>	Tak <sup>6</sup>	Nie dotyczy <sup>6</sup>
1	2	3	4	5
1	Część graficzna została wykonana na mapie topograficznej w skali 1:10 000, a w przypadku jej braku - w skali 1:25 000.		X	
2	Oznaczono granice obszaru proponowanej aglomeracji (obszar objęty i przewidziany do objęcia zasięgiem systemu kanalizacji zbiorczej).		X	
3	Oznaczono znajdujące się na terenie aglomeracji oczyszczalnie ścieków komunalnych, do których odprowadzane są (bądź odprowadzane będą) ścieki komunalne.		X	
4	Oznaczono granice administracyjne gminy zgodne z danymi z państwowego rejestru granic.		X	
5	Oznaczono granice stref ochronnych ujęć wody obejmujących tereny ochrony bezpośredniej i tereny ochrony pośredniej.			X
6	Oznaczono granice obszarów ochronnych zbiorników wód śródlądowych.			X
7	Oznaczono granice terenów objętych formami ochrony przyrody w rozumieniu ustawy z dnia 16 kwietnia 2004 r. o ochronie przyrody lub obszarów mających znaczenie dla Wspólnoty, znajdującego się na liście, o której mowa w art. 27 ust. 1 tej ustawy.		X	
8	Określono skalę planu w formie liczbowej i liniowej.		X	
9	Część graficzna mapa została podpisana przez osobę upoważnioną do reprezentowania gminy (gminy wiodącej)		X	

## Podpis osoby upoważnionej do reprezentowania Wnioskodawcy

(data, imię i nazwisko /pieczęć imienna/ podpis)	(pieczęć Wnioskodawcy)
--	------------------------

Wykaz miejscowości zgodny z rozporządzeniem Ministra Administracji i Cyfryzacji z dnia 13 grudnia 2012 r. w sprawie wykazu urzędowego nazw miejscowości i ich części ( Dz. U. z 2013r., poz. 200).

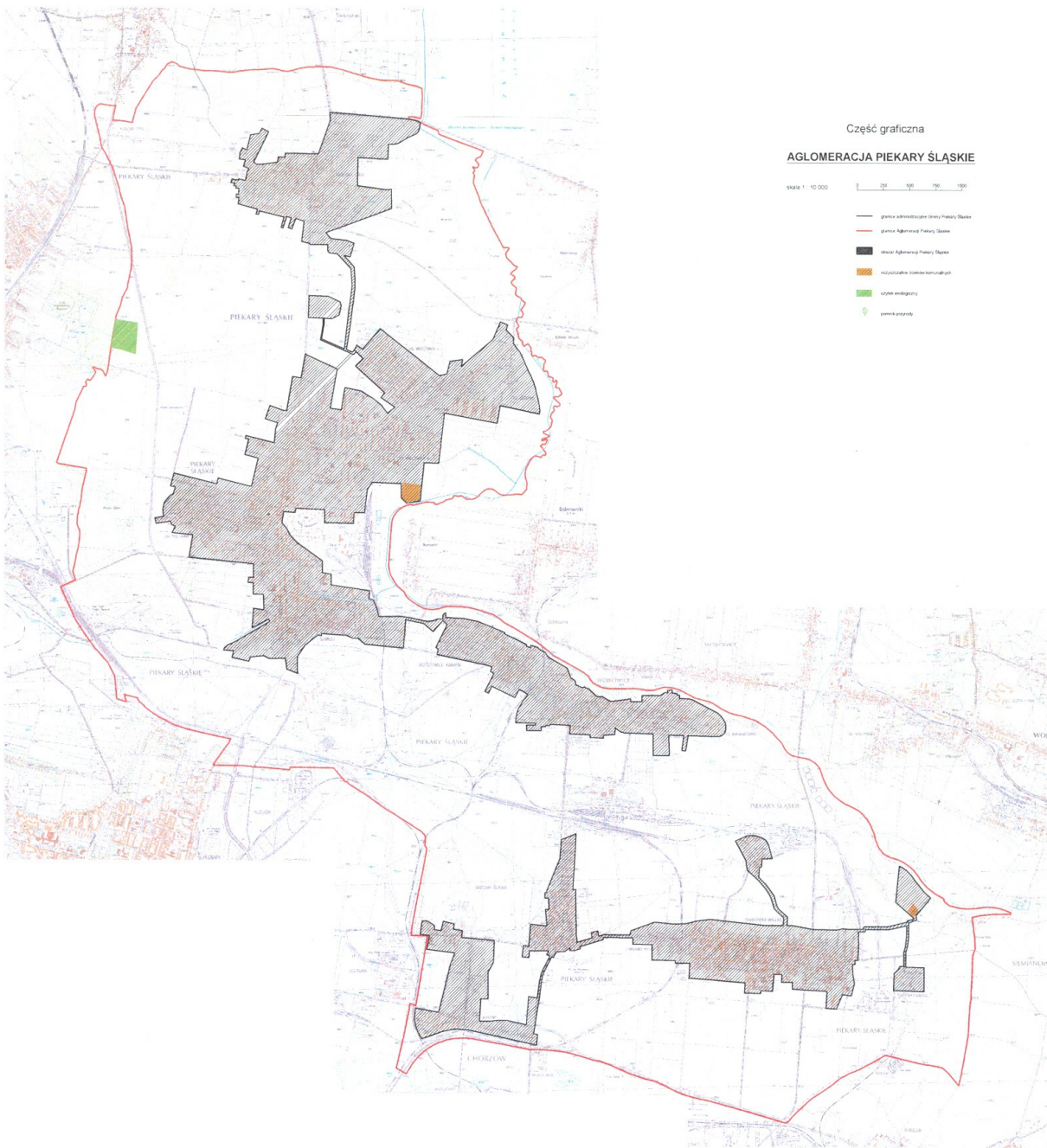
<sup>2</sup> Wg stanu na ostatni dzień roku poprzedniego, z podaniem źródeł informacji( GUS, ewidencja gminy etc.)

<sup>3</sup> Pod pojęciem „liczba turystów” przyjmuje się liczbę zarejestrowanych miejsc noclegowych.

<sup>4</sup> W przypadku współczynnika długości sieci < 120 o /km należy podać podstawę zwolnienia z dotrzymania wymaganej jego wartości

<sup>5</sup> W przypadku funkcjonowania więcej niż jednej oczyszczalni ścieków, dla każdej oczyszczalni wypełnić oddzielną tabelę.

<sup>6</sup> Znakiem „X” zaznaczyć właściwą odpowiedź.



## Uzasadnienie

Ustawa z dnia 18 lipca 2001 r. Prawo wodne (tj. Dz. U. z 2015 r., poz. 469) nakłada obowiązek wyposażenia aglomeracji o równoważnej liczbie mieszkańców powyżej 2000 w systemy kanalizacji zbiorczej dla ścieków komunalnych, zakończone oczyszczalniami ścieków, zgodnie z ustaleniami krajowego programu oczyszczania ścieków komunalnych (art. 43 ustawy).

Aglomeracja Piekary Śląskie ustanowiona została Uchwałą Sejmiku Województwa Śląskiego Nr IV/3/6/2010 z dnia 29.12.2010r. w sprawie wyznaczenia Aglomeracji Piekary Śląskie. W celu zweryfikowania obszaru i granic aglomeracji, opracowana została Propozycja planu Aglomeracji Piekary Śląskie, z której postanowiono wyłączyć tereny peryferyjne, na których nie istnieje system zbiorczego odbioru ścieków, tereny, na których nie planuje się do końca 2015r. budowy kanalizacji sanitarnej. Z obszaru wyłączono także tereny zabudowy mieszkaniowej, usługowej i przemysłowej, na której gęstość zabudowy jest zbyt mała bądź ukształtowanie terenu rodzi duże koszty inwestycyjne oraz obszary dotychczas niezainwestowane.

Przepisem art. 10. ustawa z dnia 30 maja 2014r. o zmianie ustawy – Prawo wodne oraz niektórych innych ustaw (Dz. U. z 2014r., poz. 850) w terminie do dnia 31 lipca 2014 r. wójtowie (burmistrzowie, prezydenci miast) winni przedstawić właściwym sejmikom województw propozycje wyznaczenia obszarów i granic aglomeracji, jeżeli aglomeracji nie wyznaczono albo zachodzi konieczność dostosowania wyznaczonych obszarów i granic aglomeracji do przepisów wydanych na podstawie art. 43 ust. 4a ustawy zmienianej w art. 1.

W związku z powyższym Prezydent Miasta Piekary Śląskie wystąpił z wnioskiem do Urzędu Marszałkowskiego Województwa Śląskiego w Katowicach o zmianę obszaru i granic aglomeracji, dołączając do niego Propozycję planu Aglomeracji Piekary Śląskie.

Dokument został zweryfikowany przez Marszałka Województwa Śląskiego na podstawie § 4 ust. 4 rozporządzenia Ministra Środowiska z dnia 22 lipca 2014 r. w sprawie sposobu wyznaczania obszaru i granic aglomeracji (Dz. U. z 2014 r., poz. 995), a także uzgodniony przez Regionalnego Dyrektora Ochrony Środowiska w Katowicach oraz Dyrektora Regionalnego Zarządu Gospodarki Wodnej w Gliwicach.

Zaopiniowanie zweryfikowanej Propozycji planu Aglomeracji Piekary Śląskie przez Radę Miasta Piekary Śląskie będzie przesłanką do wyznaczenia aglomeracji w drodze uchwały Sejmiku Województwa Śląskiego na podstawie art. 43 ust. 2a ustawy z dnia 18 lipca 2001 r. Prawo wodne (tj. Dz. U. z 2015 r., poz. 469).

Podjęcie uchwały pozytywnie opiniującej niniejsze opracowanie jest podyktowane względami ekonomicznymi i technicznymi oraz umożliwi Gminie Piekary Śląskie ubieganie się o środki finansowane z Narodowego Funduszu Ochrony Środowiska i Gospodarki Wodnej w Warszawie, Wojewódzkiego Funduszu Ochrony Środowiska i Gospodarki Wodnej w Katowicach, funduszy strukturalnych Unii Europejskiej.